



Общество с ограниченной ответственностью
«Газпром проектирование»

Заказчик – ООО «Газпром газификация»

**ГАЗОПРОВОД МЕЖПОСЕЛКОВЫЙ К С. ГОРОДЕЦКОЕ
КОЛПНЯНСКОГО РАЙОНА ОРЛОВСКОЙ ОБЛАСТИ**

ПРОЕКТНАЯ ДОКУМЕНТАЦИЯ

**Раздел 6. Иная документация в случаях, предусмотренных законодательными и
иными нормативными правовыми актами Российской Федерации**

Часть 9. Оценка воздействия на окружающую среду

5175.071.П.0/0.0002-ОВОС

Том 6.9



Общество с ограниченной ответственностью
«Газпром проектирование»

Заказчик – ООО «Газпром газификация»

**ГАЗОПРОВОД МЕЖПОСЕЛКОВЫЙ К С. ГОРОДЕЦКОЕ
КОЛПНЯНСКОГО РАЙОНА ОРЛОВСКОЙ ОБЛАСТИ**

ПРОЕКТНАЯ ДОКУМЕНТАЦИЯ

Раздел 6. Иная документация в случаях, предусмотренных законодательными и иными нормативными правовыми актами Российской Федерации

Часть 9. Оценка воздействия на окружающую среду

5175.071.П.0/0.0002-ОВОС

Том 6.9

Заместитель директора
филиала по производству



Ю.М. Комиссаров

Главный инженер проекта

А.В. Никитин

Список исполнителей***Отдел инженерно-экологического проектирования:***

Начальник отдела		25.04.2024	И.Р. Хабибов
Заместитель начальника отдела		25.04.2024	Р.И. Нургалин
Главный специалист		25.04.2024	О.Д. Горбачева

Нормоконтроль:

Главный специалист		25.04.2024	А.Н. Петухова
--------------------	---	------------	---------------

Бюро ГИП:

ГИП		25.04.2024	А.В. Никитин
-----	---	------------	--------------

Содержание

Обозначения и сокращения	5
1 Введение.....	6
2 Нормативные ссылки	7
3 Общие сведения о планируемой (намечаемой) хозяйственной и иной деятельности	8
3.1 Сведения о заказчике планируемой (намечаемой) хозяйственной деятельности	8
3.2 Наименование планируемой (намечаемой) хозяйственной и иной деятельности и планируемое место ее реализации	8
3.3 Цель и необходимость реализации, планируемой (намечаемой) хозяйственной и иной деятельности	9
3.4 Описание планируемой (намечаемой) хозяйственной деятельности, включая альтернативные варианты, а также возможность отказа от деятельности	9
3.4.1 Основные технические решения проектной документации	9
3.4.2 Описание альтернативных вариантов	10
4 Описание возможных видов воздействия на окружающую среду планируемой (намечаемой) хозяйственной и иной деятельности по альтернативным вариантам	13
5 Описание состояния окружающей среды, которая может подвергнуться воздействию намечаемой хозяйственной и иной деятельностью в результате ее реализации.....	15
5.1 Физико-географические условия	15
5.2 Климатические и ландшафтные условия	15
5.3 Рельеф.....	15
5.4 Характеристика геолого-гидрогеологический условий	15
5.5 Почвы	17
5.6 Растительный мир	18
5.7 Животный мир.....	20
5.8 Зоны с особыми условиями использования территорий (экологических ограничений)	22
5.8.1 Особо охраняемые природные территории	22
5.8.2 Ключевые орнитологические территории и водно-болотные угодья.....	22
5.8.3 Объекты культурного наследия	22
5.8.4 Территории традиционного природопользования	23
5.8.5 Мелиорируемые земли и земли сельхозназначения	23
5.8.6 Защитные леса	23
5.8.7 Водоохранные зоны водных объектов	23
5.8.8 Поверхностные и подземные источники водоснабжения	24
5.8.9 Приаэродромные территории	24
5.8.10 Санитарно-защитные и охранные зоны производственных объектов и инженерных сооружений.....	24
5.8.11 Полезные ископаемые	25
5.8.12 Лечебно-оздоровительные местности и курорты	25
6 Оценка воздействия на окружающую среду	26
6.1 Оценка воздействия на атмосферный воздух.....	26
6.1.1 Период строительства.....	26
6.1.2 Период эксплуатации.....	28
6.2 Обоснование принятых размеров СЗЗ	30

6.3	Оценка воздействия на атмосферный воздух при аварийной ситуации.....	31
6.4	Оценка воздействия физических факторов	33
6.4.1	Период строительства.....	33
6.4.2	Период эксплуатации.....	33
6.5	Воздействие на поверхностные и подземные воды	34
6.5.1	Период строительства.....	34
6.5.2	Период эксплуатации.....	35
6.6	Оценка воздействия на земельные ресурсы, почвенный покров и геологическую среду.....	35
6.6.1	Период эксплуатации.....	35
6.6.2	Период эксплуатации.....	36
6.7	Оценка воздействие отходов от намечаемой хозяйственной деятельности на состояние окружающей природной среды.....	36
6.7.1	Период строительства.....	36
6.7.2	Период эксплуатации.....	39
6.8	Оценка воздействия намечаемой хозяйственной деятельности на растительный покров и животный мир.....	39
6.8.1	Период строительства.....	39
6.8.2	Период строительства.....	40
7	Перечень мероприятий по предотвращению и/или снижению возможного негативного воздействия намечаемой хозяйственной деятельности на окружающую среду и рациональному использованию природных ресурсов на период строительства и эксплуатации объектов и источников распределения газа	42
7.1	Мероприятия по охране атмосферного воздуха.....	42
7.1.1	Период строительства.....	42
7.1.2	Период эксплуатации.....	43
7.2	Мероприятия по охране и рациональному использованию земельных ресурсов и почвенного покрова, недр и геологической среды	44
7.2.1	Период строительства.....	44
7.2.2	На период эксплуатации.....	46
7.3	Мероприятия по охране почвенного покрова и восстановлению нарушенных земель (рекультивации).....	46
7.4	Мероприятия по рациональному использованию и охране вод и водных биоресурсов	49
7.4.1	Период строительства.....	49
7.4.2	Период эксплуатации.....	51
7.5	Мероприятия по охране водных биоресурсов, в том числе объектов рыбного хозяйства	52
7.6	Мероприятия по сбору, использованию, обезвреживанию, транспортированию и размещению отходов	52
7.6.1	Период строительства.....	52
7.6.2	Период строительства.....	55
7.7	Мероприятия по охране объектов растительного и животного мира и среды их обитания, включая объекты растительного и животного мира, занесенные в Красную книгу Российской Федерации и красные книги субъектов Российской Федерации.....	56
7.7.1	Период строительства.....	56

7.7.2	Период эксплуатации.....	57
7.8	Мероприятия по минимизации возникновения возможных аварийных ситуаций на объектах строительства и последствий их воздействия на экосистему региона ..	58
7.8.1	Период эксплуатации.....	58
7.8.2	Период эксплуатации.....	59
8	Выявленные при проведении оценки неопределенности в определении воздействий намечаемой хозяйственной деятельности на окружающую среду	60
9	Предложения по мероприятиям производственного экологического контроля (мониторинга).....	61
9.1	Период строительства.....	62
9.1.1	Мониторинг атмосферного воздуха	62
9.1.2	Мониторинг физических факторов воздействия.....	62
9.1.3	Мониторинг процессов образования отходов производства и потребления	63
9.1.4	Мониторинг водоохранной зоны водотоков и поверхностных вод.....	63
9.1.5	Мониторинг почв и земель.....	63
9.1.6	Мониторинг растительного и животного мира.....	64
9.1.7	Мониторинг геологической среды и опасных геодинамических процессов	64
9.2	На стадии эксплуатации	65
10	Резюме нетехнического характера	67

Обозначения и сокращения

ГРПШ	- газорегуляторный пункт шкафной
ИГЭ	- инженерно-геологический элемент
ИИ	- инженерные изыскания
СИД	- сбор исходных данных
ИЭИ	- инженерно-экологические изыскания
ООПТ	- особо охраняемые природные территории
ЗОУИТ	- зоны с особыми условиями использования территорий
ЗСО	- зоны санитарной охраны источников водоснабжения
РЗ	- рекультивация земель
ВОЗ	- водоохранная зона
ПЗП	- прибрежная защитная полоса
ГНБ	- горизонтально-наклонное бурение
ППО	- проект полосы отвода
ДПТ	- документация по планировке территории
ГН	- гигиенический норматив
ПДК	- предельно допустимая концентрация
ОВОС	- оценка воздействия на окружающую среду
НВОС	- негативное воздействие на окружающую среду
ЗВ	- загрязняющее вещество

1 Введение

Материалы оценки воздействия на окружающую среду для проектируемого объекта «Газопровод межпоселковый к с. Городецкое Колпнянского района Орловской области» выполнены с целью простого информирования предварительных материалов оценки воздействия на окружающую среду в отношении планируемой (намечаемой) хозяйственной и иной деятельности на объектах, оказывающих негативное воздействие на окружающую среду, деятельность которых не подлежит государственной экологической экспертизе (ГЭЭ) в соответствии с Федеральным законом от 23 ноября 1995 г. N 174-ФЗ "Об экологической экспертизе".

Согласно приказу Минприроды РФ от 01.12.2020 №999, п. 7.9.3 общественные обсуждения проходят в виде простого информирования.

Предварительные материалы оценки воздействия на окружающую среду размещаются на официальном сайте администрации в сети интернет.

Основанием для разработки предварительных материалов ОВОС являются:

- программа газификации регионов Российской Федерации, утвержденная Председателем Правления ПАО «Газпром» А.Б. Миллером;
- соглашение о взаимном сотрудничестве и Договоры по газификации между Администрацией области и ПАО «Газпром», предусматривающие осуществление программы газификации в регионе;
- концепция участия ПАО «Газпром» в газификации регионов РФ, утвержденная постановлением Правления ПАО «Газпром» №57 от 30.11.2009 г.

Исходными данными для выполнения предварительных материалов ОВОС являются:

- задание на проектирование;
- технические отчёты комплексных инженерных изысканий по участку работ;
- проектная документация;
- проектные решения.

2 Нормативные ссылки

- Федеральный закон № 7-ФЗ от 10.01.2002 г. Об охране окружающей среды;
- Федеральный закон № 174-ФЗ от 23.11.1995 г. Об экологической экспертизе;
- Федеральный закон №33-ФЗ от 14.03.1995 г. Об особо охраняемых природных территориях;
- Федеральный закон № 96-ФЗ от 04.05.1999 г. Об охране атмосферного воздуха;
- Федеральный закон № 52-ФЗ от 30.03.1999 г. О санитарно-эпидемиологическом благополучии населения;
- Федеральный закон № 89-ФЗ от 24.06.1998 Об отходах производства и потребления;
- Федеральный закон №2395-1 от 21.02.1992 г. О недрах;
- Федеральный закон № 136-ФЗ от 25.10.2001 г. Земельный Кодекс Российской Федерации;
- Федеральный закон № 200-ФЗ от 04.12.2006 г. Лесной кодекс Российской Федерации;
- Федеральный закон № 74-ФЗ от 03.06.2006 г. Водный кодекс Российской Федерации;
- Постановление Правительства РФ № 87 от 16.02.2008 г. О составе разделов проектной документации и требованиях к их содержанию;
- Постановление Правительства РФ № 2398 от 31.12.2020 г. Об утверждении критериев отнесения объектов, оказывающих негативное воздействие на окружающую среду, к объектам I, II, III и IV категорий;
- Постановление Правительства РФ № 222 от 03.03.2018 г. Об утверждении Правил установления санитарно-защитных зон и использования земельных участков, расположенных в границах санитарно-защитных зон;
- Постановление Правительства РФ № 878 от 20.11.2000 г. Правила охраны газораспределительных сетей;
- Приказ Минприроды РФ от 01.12.2020 г. № 999 «Об утверждении требований к материалам оценки воздействия на окружающую среду»;
- Приказ Федеральной службы по надзору в сфере природопользования № 242 от 22.05.2017 г. Федеральный классификационный каталог отходов;
- СП 131.13330.2020 Строительная климатология;
- СП 51.13330.2011 Защита от шума. Актуализированная редакция СНиП 23-03-2003;
- СанПиН 2.1.3684-21 Санитарно-эпидемиологические требования к содержанию территорий городских и сельских поселений, к водным объектам, питьевой воде и питьевому водоснабжению, атмосферному воздуху, почвам, жилым помещениям, эксплуатации производственных, общественных помещений, организации и проведению санитарно-противоэпидемических (профилактических) мероприятий;
- СанПиН 1.2.3685-21 Гигиенические нормативы и требования к обеспечению безопасности и (или) безвредности для человека факторов среды обитания.

3 Общие сведения о планируемой (намечаемой) хозяйственной и иной деятельности

3.1 Сведения о заказчике планируемой (намечаемой) хозяйственной деятельности

Сведения о Заказчике и Исполнителе проектной документации представлены в таблицах 3.1-3.2.

Таблица 3.1 - Сведения о Заказчике проектной документации

<i>Наименование организации Заказчика</i>	Общество с ограниченной ответственностью «Газпром газификация»
<i>Юридический адрес:</i>	197110 Санкт-Петербург, Набережная Адмирала Лазарева, дом 24, литер А
<i>Телефон:</i>	+7 (812) 609-55-55
<i>Электронный адрес:</i>	mrg@mrg.gazprom.ru
<i>ИНН</i>	5003021311
<i>ОГРН</i>	1025000653930

Таблица 3.2 - Сведения об Исполнителе проектной документации

<i>Наименование проектной организации:</i>	Общество с ограниченной ответственностью «Газпром проектирование» Московский филиал
<i>Юридический адрес:</i>	142702, Московская область, г. Видное, ул. Вокзальная, д.23
<i>Телефон:</i>	+7 (495) 817-17-82
<i>Электронный адрес:</i>	box@proektirovanie.gazprom.ru
<i>ИНН</i>	0560022871
<i>ОГРН</i>	1027700234210

3.2 Наименование планируемой (намечаемой) хозяйственной и иной деятельности и планируемое место ее реализации

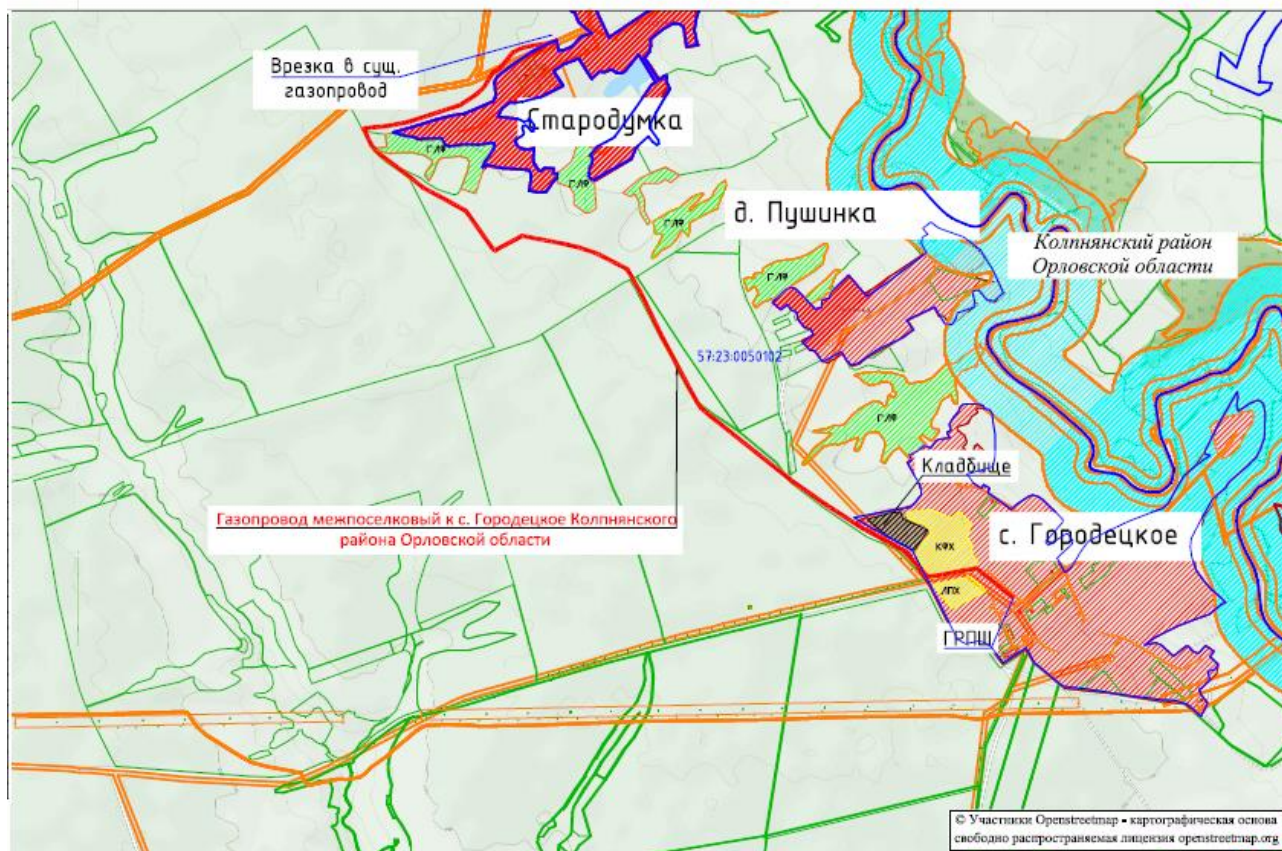
Наименование объекта проектирования: Газопровод межпоселковый к с. Городецкое Колпнянского района Орловской области.

Характеристика обосновывающей документации - Проектная документация

Место размещения объекта - Колпнянский район Орловской области

В соответствии со ст.4.2 Федерального закона от 10.01.2002 № 7-ФЗ «Об охране окружающей среды» и согласно Постановлению Правительства РФ от 31 декабря 2020 г. № 2398 «Об утверждении критериев отнесения объектов, оказывающих негативное воздействие на окружающую среду, к объектам I, II, III и IV категорий» проектируемый объект на период строительства относится к **IV категории** - объект, оказывающий минимальное негативное воздействие на окружающую среду (исходя из сроков строительства).

Обзорная схема участка строительства представлена на рисунке 3.1



© Участники Openstreetmap - картографическая основа
свободно распространяемая лицензия openstreetmap.org

Рисунок 3.1 – Обзорная схема участка строительства

3.3 Цель и необходимость реализации, планируемой (намечаемой) хозяйственной и иной деятельности

Цель намечаемой хозяйственной деятельности - строительство межпоселкового газопровода для обеспечения существующей и перспективной потребности в газе. Природный газ используется как топливо для отопления, горячего водоснабжения, пищевого приготовления жилого фонда и социальной сферы.

3.4 Описание планируемой (намечаемой) хозяйственной деятельности, включая альтернативные варианты, а также возможность отказа от деятельности

3.4.1 Основные технические решения проектной документации

Точка подключения проектируемого газопровода, согласно техническим условиям на присоединение №40495 от 29.09.2024 АО «Газпром газораспределение Орел», в строящийся подземный газопровод высокого давления к жилым домам №13.14 д.Скородумка Колпнянского района Орловской области диаметром 63 мм (ГРС Колпна) осуществляется седловым Т-образным отводом без снижения давления газа 63х63.

Проектной документацией предусматривается:

- прокладка полиэтиленового газопровода высокого давления 2-ой категории ($PN \leq 0,6$ МПа), из полиэтиленовых труб ПЭ100 ГАЗ SDR11 ГОСТ Р 58121.2-2018;

- обвязка ГРПШ с использованием стальных электросварных прямошовных труб по ГОСТ 10704-91, подземно с «усиленной изоляцией», надземно с антикоррозийным покрытием;
- установка газорегуляторного пункта полной заводской готовности шкафного типа, предназначенного для снижения и регулирования давления газа в газораспределительных сетях;
- установка крана шарового стального газового и изолирующего соединения в надземном исполнении (в обвязке ГРПШ);
- установка кранов шаровых стальных для подземной установки с изоляцией "усиленного" типа, с полиэтиленовыми патрубками;
- укладка сигнальной ленты и провода-спутника вдоль трассы подземного газопровода, за исключением участков, проложенных закрытым способом;
- установка опознавательных знаков, табличек для определения местонахождения газопровода на месте врезки, на углах поворота, в местах установки сооружений, принадлежащих газопроводу, на границах участков трассы газопровода при бестраншейной прокладке, на пересечениях с линиями ВЛ и пересекаемыми коммуникациями.

Строительство газопровода предусматривается из труб полиэтиленовых по ГОСТ Р 58121.2-2018 ПЭ 100 ГАЗ SDR 11 диаметром 63x5,8 с коэффициент запаса прочности не менее 3,2, на территории сельских населенных пунктов не менее 2,6.

Согласно таблице 1 - СП 62.13330.2011*, по рабочему давлению проектируемый газопровод подразделяется на следующие категории:

- от точки врезки до входа в ГРПШ - газопровод высокого давления 2-ой категории $P \leq 0,6$ МПа;
 - от выхода из ГРПШ до заглушки - газопровод низкого давления $P \leq 0,003$ МПа.
- Общая протяженность трассы составляет – 5118,2 м (согласно разбивке трассы по пикетам).

В целях обеспечения сохранности системы газоснабжения, создания нормальных условий ее эксплуатации, предотвращения аварий и несчастных случаев проектом предусматривается организация охранной зоны действующих газопроводов, разработанная на основании Постановления Правительства РФ № 878 от 20.11.2000 г. Об утверждении Правил охраны газораспределительных сетей (с изменениями на 17 мая 2016 года). Охранная зона устанавливается:

- вдоль трасс наружных газопроводов - в виде территории, ограниченной условными линиями, проходящими на расстоянии 2 метров с каждой стороны газопровода;
- вдоль трасс межпоселковых газопроводов, проходящих по лесам и древесно-кустарниковой растительности, - в виде просек шириной 6 метров, по 3 метра с каждой стороны газопровода. Для надземных участков газопроводов расстояние от деревьев трубопровода должно быть не менее высоты деревьев в течение всего срока эксплуатации газопровода;
- вокруг отдельно стоящих газорегуляторных пунктов - в виде территории, ограниченной замкнутой линией, проведенной на расстоянии 10 метров от границ этих объектов.

3.4.2 Описание альтернативных вариантов

Газификация регионов имеет важное социально-экономическое и экологическое значение. Газификация обуславливает резкое сокращение негативного воздействия на окружающую среду. Замена природным газом традиционных видов топлива – твердого (уголь, дрова,

торф) и жидкого (топочные мазуты) сопровождается в первую очередь существенным снижением загрязнения атмосферы. Строительство проектируемого газопровода, обеспечивающее надежное и безаварийное снабжение природным газом населения, промышленных и коммунальных объектов, позволит существенно улучшить санитарно-бытовые условия проживания населения, а также улучшить экологическую ситуацию в районе прокладки газопровода.

В соответствии с действующей нормативно-правовой, инструктивно-методической и нормативно-технической документацией по оценке воздействия намечаемой деятельности на окружающую среду одним из обязательных принципов при разработке ОВОС является принцип альтернативности, когда выбор рекомендуемого варианта основывается на сравнительной технико-эколого-экономической оценке альтернативных вариантов (включая «нулевой» вариант – вариант отказа от реализации намечаемой деятельности).

В качестве «нулевого» варианта для настоящего проекта может быть рассмотрен вариант отказа от намечаемой деятельности (отказа от строительства проектируемого межпоселкового газопровода). Проектируемый газопровод является социально необходимым объектом. Направление использования газа: отопление, горячее водоснабжение. Отказ от деятельности, т.е. «нулевой вариант» исключает газификацию конечных потребителей, что в свою очередь делает невозможным реализацию программы газификации регионов Российской Федерации, утвержденная Председателем Правления ПАО «Газпром» А.Б. Миллером.

Таким образом, в настоящей документации ОВОС «нулевой» вариант (отказ от намечаемой деятельности) - не рассматривается.

В качестве «первого» варианта для настоящего проекта может быть рассмотрен вариант – прокладка газопровода по наиболее короткому пути траншейным способом прокладки. Данный вариант является наихудшим поскольку, при прокладке линейного объекта не учитываются зоны с особыми условиями использования территории (ЗОИТ) и будет нанесен максимальный ущерб окружающей среде.

Таким образом, в настоящей документации ОВОС «первый» вариант (с максимальным ущербом окружающей среде) - не рассматривается.

В качестве «второго» варианта выбран вариант прохождения трассы газопровода: от точки подключения с максимальным приближением к существующим искусственным сооружениям (автомобильные дороги, линии электропередач), с учетом расположения зон с особыми условиями использования территории. Вариант прокладки газопровода предусматривает прокладку открытым способом, а в особых зонах (водные объекты, существующие коммуникации и т.д.) методом горизонтально-наклонного бурения (ГНБ). При прокладке газопровода так же учитываются исходные данные для проектирования (разделы СИД).

Программой газификации регионов Российской Федерации, утвержденной Председателем Правления ПАО «Газпром», предусмотрены работы по сбору исходных данных для проектирования объекта. В объемы работ сбора исходных данных входят:

- справочно-аналитические материалы по состоянию и перспективам развития региональных систем газоснабжения и распределения газа, в объеме разрабатываемой документации предполагаемого объекта;
- разработанные ранее Генеральные схемы газоснабжения и газификации регионов РФ, районные схемы газификации;
- сведения об использовании земельных участков и категории земель (без определения размеров убытков, включая упущенную выгоду);
- проект планировки территории и проект межевания земель;

- технические условия на присоединение к существующим инженерным сетям, технические условия на пересечение искусственных и естественных преград (специальные технические условия, в случае необходимости);
- согласование принятых проектных решений со сторонними организациями;
- заключение о наличии объектов археологического и культурного наследия;
- заключение о наличии полезных ископаемых;
- заключение о наличии особо охраняемых природных территориях;
- изучение опасных процессов и явлений, в т.ч. разработка отчета по поиску и обезвреживанию взрывоопасных предметов;
- иные исходно-разрешительные документы, установленные законодательными и иными нормативными актами РФ (субъектами РФ)

Уточненные данные по перечню и объемам газопотребления по существующим и перспективным потребителям в населенных пунктах, в дальнейшем будут являться базовыми для подготовки проектов План-графиков синхронизации (данные, согласованные с администрацией района и региональной компанией) и дальнейшей разработки проектно-сметной документации;

Таким образом, при сравнении альтернативных вариантов намечаемой деятельности в проекте будет рассмотрен «второй» вариант прохождения трассы газопровода: от точки подключения с максимальным приближением к существующим искусственным сооружениям (автомобильные дороги, линии электропередач), с учетом расположения зон с особыми условиями использования территории.

4 Описание возможных видов воздействия на окружающую среду планируемой (намечаемой) хозяйственной и иной деятельности по альтернативным вариантам

Для оценки влияния проектируемого объекта на состояние окружающей среды следует выявить все виды его техногенных воздействий на атмосферу, территорию, геологическую среду, поверхностные и подземные воды.

Основой для выявления воздействий являются технико-технологические решения, решения по организации строительства, данные инженерных, в том числе, инженерно-экологических изысканий, а также опыт проектирования, строительства и эксплуатации объектов-аналогов.

Наиболее значимыми и подлежащими оценке прямыми воздействиями являются:

- выбросы загрязняющих веществ в атмосферный воздух от различных источников;
- шум от строительных машин и механизмов, технологического оборудования;
- изъятие земельных участков из хозяйственного оборота на период строительства и эксплуатации объектов;
- механическое нарушение рельефа, почв, растительного покрова;
- изъятие и нарушение местообитаний животных;
- забор воды из природных источников для различных нужд;
- сброс сточных вод в водные объекты;
- изменение гидрологического режима и гидрохимических показателей качества воды водных объектов;
- образование отходов производства и потребления.

Основными объектами, для которых необходимо оценить степень воздействия, будут:

- атмосферный воздух;
- поверхностные и подземные воды;
- почвы;
- геологическая среда;
- растительность;
- животный мир, включая водных организмов;
- особо охраняемые территории и объекты;
- население района строительства.

Воздействие проектируемого объекта на окружающую среду может наблюдаться только при проведении строительно-монтажных работ по строительству объекта и определяться интенсивностью строительных и транспортных операций.

Отрицательное воздействие на окружающую среду при производстве работ заключается:

- в загрязнении атмосферного воздуха стационарными и передвижными источниками (дорожно-строительная техника, автотранспорт, сварочные работы, дополнительные транспортные загрязнения, связанные с доставкой материалов и конструкций на стройплощадку);
- в загрязнение почвенного покрова горюче-смазочными материалами с последующим загрязнением поверхностных и подземных вод;
- механические нарушения целостности почвенно-растительного покрова при проведении строительных работ.

В период выполнения строительно-монтажных работ происходит шумовое воздействие на окружающую среду, источниками которого являются:

- автотранспорт при перевозке строительных материалов и рабочих;
- работающие строительные машины и механизмы;
- сварочные работы.

Работы по прокладке трубопровода неизбежно повлекут за собой причинение ущерба растительному и животному миру испрашиваемого участка, по причине использования в ходе строительства тяжелой техники. В ходе осуществления строительных работ будет частично или полностью уничтожен растительный покров в зоне укладки трубопровода, а также, возможно, и на прилегающей к ней территории.

Ущерб окружающей природной среде может быть нанесён при возникновении аварийных ситуаций (нарушение герметичности, разрыв газопровода и т.п.), сопровождающихся залповыми выбросами загрязняющих веществ в атмосферный воздух.

5 Описание состояния окружающей среды, которая может подвергнуться воздействию намечаемой хозяйственной и иной деятельностью в результате ее реализации

5.1 Физико-географические условия

В административном отношении участок работ расположен по адресу: Российская Федерация, Орловская область, Колпнянский район.

Район расположен на юго-восточной части Орловской области и граничит: на севере – с Покровским районом, на востоке - с Ливенским и Должанским, на западе - Малоархангельским, на юге - Щигровским и Черемисинским районами Курской области. Территория района - 1176,7 кв. км. Административный центр — посёлок городского типа Колпна.

5.2 Климатические и ландшафтные условия

Климат территории характеризуется жарким и сухим летом и умеренно холодной зимой с устойчивым снежным покровом и выраженными переходными сезонами. По географическому положению исследуемая территория находится под воздействием различных по физическим свойствам и происхождению воздушных масс: холодных из Арктики, морских с Атлантики, сухих из Казахстана, тропических со Средиземного моря. Согласно СП 131.13330.2020 район принадлежит к зоне ПВ климатического районирования для строительства.

Климатическая характеристика приведена по м.ст. Ливны, как наиболее репрезентативная к участку работ.

Более подробная информация представлена в техническом отчете по результатам инженерно-гидрометеорологическим изысканиям (шифр 5175.071.ИИ.0/0.0002-ИГМИ).

5.3 Рельеф

Территория Орловской области расположена в пределах Русской платформы и приурочена к северо-западной части Воронежской антиклизы в районе сочленения Московской Днепровско-Донецкой впадины.

Холмистая низменность рассечена тесными обрывистыми берегами рек бассейна Верхней Оки (лишь на крайнем востоке протекает приток Дона – Сосна). Рельеф и климат Орловской области – «творцы» своеобразного природного мира. Начнем с того, что здесь – самый центр Среднерусской возвышенности. Высшая отметка преобладающей над низинами географической области – 285,9 м (гора находится в Новодеревеньковском районе), наименьшая — 120 м на берегу реки Сосна на границе с Липецкой областью.

В геоморфологическом отношении, участок проектирования относится к области внеледниковой пологохолмистой эрозионно-денудационной равнине. Абсолютные отметки высот колеблются от 194.18 до 216.35 м в Балтийской системе высот. Рельеф на участке работ преимущественно равнинный с углом наклона поверхности до 2-х градусов.

В строении долины р. Фошня на изученном участке выделяются две надпойменные террасы и пойма.

5.4 Характеристика геолого-гидрогеологических условий

В геологическом строении участка работ, до разведанной глубины 7,0 м выделен один стратиграфо-генетических комплексов:

-современный стратиграфо-генетический комплекс: представлен почвенно-растительным слоем (bIV).

- позднечетвертичные аллювиальные отложения долины р. Фошня (aIII): распространены повсеместно с поверхности под почвенно-растительным слоем. Представлены суглинками.

Сводный инженерно-геологический разрез участка изысканий на основании проведенных лабораторных работ приведен ниже.

Четвертичная система (Q)

современный стратиграфо-генетический комплекс

- почвенно-растительный слой (bIV). Почвенно-растительный слой распространен повсеместно. Залегает с поверхности до глубины 0,4-0,8 м. Почвенно-растительный слой по причине чрезмерной сжимаемости и неглубокого залегания основанием для сооружений являться не будет, в отдельный ИГЭ не выделен.

позднечетвертичные аллювиальные отложения

ИГЭ 1 Согласно ГОСТ 25100-2020, таблицы Б.13, Б.14, Б.16, Б.17, Б.18, Б.24, В.4 грунт классифицируется как суглинок тяжелый пылеватый мягкопластичный незасоленный водонепроницаемый среднедеформируемый. Слой представлен суглинком коричневым, мягкопластичным без включений.

Вскрыт локально по трассе проектируемого газопровода в средней части разреза ниже суглинков тугопластичных в скв. 1-3, 15-21. Мощность вскрытых отложений 0,6-3,7 м. Вскрыт скважинами под почвенным слоем. Залегание горизонтальное. По характеру пространственной изменчивости физико-механические свойства грунта не изменяются.

ИГЭ 2 Согласно ГОСТ 25100-2020, таблицы Б.13, Б.14, Б.16, Б.17, Б.18, Б.24, В.4 грунт классифицируется как суглинок тяжелый пылеватый тугопластичный ненабухающий незасоленный среднепучинистый водонепроницаемый среднедеформируемый. Слой представлен суглинком коричневым, тугопластичным без включений.

Вскрыт повсеместно по трассе проектируемого газопровода в разных частях разреза за исключением скв. 27-28. Мощность вскрытых отложений 0,7-4,5 м. Залегание горизонтальное. По характеру пространственной изменчивости физико-механические свойства грунта не изменяются.

ИГЭ 3 Согласно ГОСТ 25100-2020, таблицы Б.13, Б.14, Б.16, Б.17, Б.18, Б.24, В.4 грунт классифицируется как суглинок тяжелый песчанистый полутвердый незасоленный непучинистый водонепроницаемый среднедеформируемый. Слой представлен суглинком коричневым, полутвердым с прослоями глины полутвердой без включений.

Вскрыт локально по трассе проектируемого газопровода в верхней части разреза под почвенным слоем в скв. 6-9, 27-28. Мощность вскрытых отложений 0,6-4,6 м. Залегание горизонтальное. По характеру пространственной изменчивости физико-механические свойства грунта не изменяются.

В гидрологическом отношении участок работ расположен в бассейне р. Дон. Гидрографическая сеть участка проектирования представлена р. Сосна (правый приток р. Дон) и ее притоками.

Ближайшие водные объекты расположены на удалении более 700 метров относительно проектируемых объектов, проектируемые объекты расположены вне зоны водоохранных и прибрежных защитных полос.

Гидрографическая сеть участка строительства представлена р. Фошня (левый приток р. Сосна). Проектируемая трасса межпоселкового газопровода водных объектов не пересекает.

5.5 Почвы

Территория Орловской области расположена в лесостепной зоне. Почвы – переходные от дерново-подзолистых в западной части к чернозёмам в юго-восточной, отличаются большой пестротой. Дерново-подзолистые почвы (1,6% от общей площади) приурочены к зандровым песчаным равнинам, серые лесные почвы (46,3%) занимают водораздельные пространства западной и центральной частей области. Выщелоченные и оподзоленные чернозёмы (42,2%) развиты в юго-восточной части, фрагментарно встречаясь в центральных районах. Они отличаются большой мощностью гумусового горизонта (до 120 см) и высоким содержанием гумуса до 6%. Также распространены лугово-чернозёмные и аллювиальные почвы, занимающие надпойменные террасы и поймы рек Ока, Зуша и Сосна.

В ходе исследования территории изысканий было описано 3 почвенных разреза.

Тип: Агросерая

Отличаются от естественных серых почв гомогенным агрогоризонтом, ниже которого залегает либо незапаханная часть гумусового горизонта, либо полностью или частично сохранившийся гумусово-элювиальный горизонт AEL.

Почвы имеют слабокислую реакцию в верхней части профиля и поглощающий комплекс, практически полностью насыщенный основаниями. Количество гумуса в пахотном горизонте составляет 2,5–3,5%, в его составе преобладают гуминовые кислоты (Сгк/Сфк 1,3–1,5). Формируются при земледельческом освоении серых почв.

В «Классификации и диагностике почв СССР» отчасти соответствуют подтипу серых лесных освоенных почв.

Тип: Чернозём

Диагностируются по наличию двух горизонтов: тёмногумусового и залегающего под ним аккумулятивно-карбонатного.

Тёмногумусовый горизонт равномерно и однородно прокрашен гумусом, имеет тёмно-серый до черного цвет, иногда с коричневым оттенком, рыхлое сложение (плотность сложения меньше или близка к 1 г/см³) и зернистую структуру, организованную в многопорядковые агрегаты. Мощность горизонта колеблется в широких пределах: от 30–40 до 150–170 см. Горизонт богат мезо- и микрофауной, содержит много копролитов. Карбонаты могут присутствовать в любой части гумусового горизонта и их количество обычно не превышает 5% CaCO₃. Они морфологически не выражены или представлены лабильными формами – плесневидными «налетами» на поверхности педов, на внутренних стенках пустот обычно в нижней половине горизонта.

Аккумулятивно-карбонатный горизонт, содержит устойчивые формы педогенных карбонатов (псевдомицелий, белоглазка), количество CaCO₃ в нем больше, чем в тёмногумусовом горизонте. Аккумулятивно-карбонатный горизонт обычно слабо оструктурен, по цвету близок к почвообразующей породе.

Современные гидротермические режимы отражаются в формах педогенных карбонатных новообразований, которые используются в качестве подтиповых диагностических признаков.

Содержание гумуса в верхней части тёмногумусового горизонта колеблется в широких пределах: от 5–6 до 12–14%. У нижней границы горизонта содержание гумуса составляет 1,5–2%. В составе гумуса преобладают гуматы кальция. За пределами нижней границы гумусового горизонта в составе гумуса начинают преобладать фульвокислоты. Реакция обычно нейтраль-

ная, в нижней части профиля слабощелочная. Сумма обменных оснований в гумусовом горизонте высокая (30–40 мг-экв, редко ниже), с глубиной уменьшается. Поглощающий комплекс насыщен основаниями с преобладанием обменного кальция; содержание обменного натрия обычно не более 5% от емкости поглощения.

Характерно равномерное или слабое элювиальное распределение по профилю смектинового компонента ила, что связано с некоторым увеличением в минералогическом составе ила доли гидрослюдов в верхней части профиля.

Чернозёмы сформировались под лугово-степной или степной растительностью на рыхлых, содержащих карбонаты, преимущественно суглинисто-глинистых (редко супесчаных) отложениях разного генезиса.

5.6 Растительный мир

Орловская область относится к староосвоенным регионам средней полосы европейской части России. По территории области проходят границы трёх природных зон: восточно-европейской хвойно-широколиственной, восточно-европейской широколиственной лесной и восточно-европейской лесостепной.

Территория проведения работ находится в Колпнянском районе Орловской области. Согласно национальному атласу почв России (2011) исследуемая территория приурочена к зоне липово-дубовых (*Quercus robur*, *Tilia cordata*) с *Fraxinus excelsior* широколиственных лесов.

Более 70% участка размещения проектируемого объекта покрыта пашнями, которые на момент проведения работ (октябрь–ноябрь 2023) частично были свободны от посевов и распаханых, частично были заняты зеленой массой кукурузы сахарной (рис. 3.1). Также в числе сельскохозяйственных угодий отмечены сенокосы, к которым было приурочено примерно 10% исследованного участка, и залежи, занимающие незначительную площадь. Из естественных открытых биотопов были описаны разнотравно-злаковые суходольные луга. Если рассматривать закрытые ценозы, к которым было приурочено не более 20% территории проведения изысканий, то в их пределах произрастали, главным образом, мертвопокровные кленовики и ивняки; помимо этого, были отмечены фрагменты мертвопокровного елово-сосново-дубового леса, мертвопокровного ясене-кленовника и разнотравного сосняка. Помимо перечисленных фитоценозов в пределах пахотных угодий отмечены вязовая защитная лесополоса незначительной протяженности.

Характеристика основных типов растительных сообществ, встречающихся в районе размещения проектируемого объекта, представлена ниже.

Залежь

На исследуемом участке были отмечены заброшенные пахотные угодья на разных стадиях восстановительной сукцессии. Часть залежей была исключена из севооборота не ранее пяти лет назад, в связи с чем на них произрастали преимущественно такие сорные виды как пастушья сумка (*Capsella bursa-pastoris*), лопух большой (*Arctium lappa*), полынь горькая (*Artemisia absinthium*), полынь обыкновенная (*Artemisia vulgaris*), болиголов пятнистый (*Conium maculatum*). Оставшиеся залежные участки не использовались более пяти лет, о чем свидетельствует появление, наряду с перечисленными растениями, таких злаков как пырей ползучий (*Elytrigia repens*), плевел многолетний (*Lolium perenne*), тимфеевка луговая (*Phleum pratense*), кострец безостый (*Bromopsis inermis*), тонконог гребенчатый (*Koeleria cristata*).

Разнотравно-злаковый суходольный луг

Разнотравно-злаковые формации отличались доминированием таких видов как кострец безостый (*Bromopsis inermis*), типчак (*Festuca valesiaca*), пырей ползучий (*Elytrigia repens*), вейник наземный (*Calamagrostis epigejos*), в меньшем количестве отмечены тимофеевка луговая (*Phleum pratense*), плевел многолетний (*Lolium perenne*). Помимо злаков в травостое произрастали грыжник волосистый (*Herniaria hirsuta*), тысячелистник обыкновенный (*Achillea millefolium*), горошек мышиный (*Vicia cracca*), донник лекарственный (*Melilotus officinalis*), полынь веничная (*Artemisia scoparia*), пижма обыкновенная (*Tanacetum vulgare*), подмаренник мягкий (*Galium mollugo*), репешок обыкновенный (*Agrimonia eupatoria*), золотарник канадский (*Solidago canadensis*), бодяк полевой (*Cirsium arvense*), зопник клубненостный (*Phlomis tuberosa*), коровяк мучнистый (*Verbascum lychnitis*).

Помимо трав в луговых сообществах произрастали шиповник майский (*Rosa majalis*), ивы козьи (*Salix caprea*), яблони домашние (*Malus domestica*).

Мертвопокровный кленовик

Фрагменты кленовых лесов были отмечены вблизи населенных пунктов и в пределах пахотных угодий и включали такие виды деревьев как клен платановидный (*Acer platanoides*), в меньшем количестве – клен американский (*Acer negundo*), ясень обыкновенный (*Fraxinus excelsior*), вяз шершавый (*Ulmus glabra*). В подлеске описаны единичные ивы козьи (*Salix caprea*) и яблони домашние (*Malus domestica*). Травяно-кустарничковый ярус не выражен.

Мертвопокровный ясене-кленовик

Фрагменты обозначенного фитоценоза отмечены вблизи д. Скородумка и характеризовались доминированием в древостое клена платановидного (*Acer platanoides*) и ясеня обыкновенного (*Fraxinus excelsior*). Из кустарниковой растительности произрастали единичные ивы козьи (*Salix caprea*); травяно-кустарничковый ярус отсутствовал.

Мертвопокровный елово-сосново-дубняк

В пределах смешанного леса отмечались дуб черешчатый (*Quercus robur*), сосна обыкновенная (*Pinus sylvestris*) и ель обыкновенная (*Picea abies*) в качестве доминирующих древесных пород, помимо перечисленных видов произрастали единичные клены платановидные (*Acer platanoides*) и вязы шершавые (*Ulmus glabra*). Подлесок и травяно-кустарничковый покров отсутствовали.

Разнотравный сосняк

В хвойных биотопах в первом ярусе доминировала сосна обыкновенная, второй ярус был сформирован кленом платановидным, вязом шершавым. В подлеске участвовала ива козья с проективным покрытием не менее 10% (рис. 3.3). Разнотравный травяной покров характеризовался участием мышиного горошка (*Vicia cracca*), золотарника канадского (*Solidago canadensis*), иван-чая узколистного (*Chamaenerion angustifolium*), хвоща лесного (*Equisetum sylvaticum*), вероники дубравной (*Veronica chamaedrys*), крапивы двудомной (*Urtica dioica*).

Ивняк

Монодоминантные заросли ивы пепельной (*Salix cinerea*) были отмечены главным образом в пойменной части и по береговой линии реки Лисица. Помимо ивы в пределах указанного биотопа произрастали единичные яблони домашние (*Malus domestica*). Травяно-кустарничковый ярус слабо выражен с участием осоки приземистой (*Carex supina*), крапивы двудомной (*Urtica dioica*), клевера лугового (*Trifolium pratense*).

Вязовая лесополоса

Защитные насаждения были сформированы вязом шершавым (*Ulmus glabra*) при участии единичных ясеней обыкновенных (*Fraxinus excelsior*) в древостое и подросте. Подлесок и травяно-кустарничковый ярус отсутствовали.

Растительность селитебных территорий

В пределах населенных пунктов помимо остатков луговых формаций, сенокосов, огородов, посадки яблони домашней было отмечено произрастание типичных сорных видов: одуванчик лекарственный (*Taraxacum officinale*), подорожник большой (*Plantago major*), лапчатка серебристая (*Potentilla argentea*), пастернак обыкновенный (*Pastinaca sativa*), очиток едкий (*Sedum acre*), латук компасный (*Lactuca serriola*), цикорий обыкновенный (*Cichorium intybus*), полынь горькая (*Artemisia absinthium*), полынь обыкновенная (*Artemisia vulgaris*), лапчатка ползучая (*Potentilla reptans*), лопух паутинистый (*Arctium tomentosum*), мать-и-мачеха обыкновенная (*Tussilago farfara*), марь белая (*Chenopodium album*), горец птичий (*Polygonum aviculare*), синяк обыкновенный (*Echium vulgare*).

При рекогносцировочном обследовании на участке проектирования установлено отсутствие видов растений и грибов, занесенных в Красные книги России и Орловской области.

В ходе натурных обследований редких и охраняемых видов растений и ценных типов растительных сообществ, занесенных в Красные книги России и Орловской области, на территории намечаемой хозяйственной деятельности не выявлено.

5.7 Животный мир

Для Орловской области характерно многообразие обитающих в лесах млекопитающих, птиц, пресмыкающихся и земноводных вследствие разнообразия ландшафта. Для фауны региона характерны виды животных, встречающихся в широколиственных лесах, а также смесь строго степных и лесных видов наземных позвоночных, которые используют их в качестве убежища и места добычи корма. Большая часть территории среды обитания животных занята землями сельскохозяйственного назначения.

В районе проведения строительно-монтажных работ выделено пять основных типов местообитаний животных (таблица 5.1), практически полностью совпадающих с выделенными растительными ассоциациями

Таблица 5.1 – Типы местообитаний животных, выделенные на территории проектируемого объекта

Местообитание	Виды животных по классам
Пашня, сенокосы, залежь, вязовая лесополоса	МЛЕКОПИТАЮЩИЕ: волк, полевая мышь, мышь-малютка ПТИЦЫ: полевой жаворонок, канюк ПРЕСМЫКАЮЩИЕСЯ: прыткая ящерица
Разнотравно-злаковый суходольный луг	МЛЕКОПИТАЮЩИЕ: европейская косуля, волк, заяц-русак, крот европейский, обыкновенная полевка, большой тушканчик, обыкновенный слепыш, подземная полевка, полевая мышь, мышь-малютка ПТИЦЫ: полевой жаворонок, желтая трясогузка, сорока, луговой чекан, ястреб-перепелятник, золотистая щурка ЗЕМНОВОДНЫЕ: зеленая жаба ПРЕСМЫКАЮЩИЕСЯ: прыткая ящерица
Мертвопокровные кленовник, ясенево-кленов-	МЛЕКОПИТАЮЩИЕ: белка, куница лесная, лось, олень благородный, олень пятнистый, кабан, волк, лисица, медведь, заяц-беляк, хорь лесной, норка американская, мышь лесная, лесная соя, садовая соя, летяга обыкновенная ПТИЦЫ: клест, желна, перепелятник, обыкновенный канюк, кукушка, пестрый и малый дятел, белоспинный дятел, лесной конек, иволга, сойка, ворон, зеленая

ник, елово-сосново-дубняк; разнотравный сосняк	пересмешка, славка черноголовая, зарянка, черный дрозд, певчий дрозд, лазоревка, обыкновенный поползень, зяблик, обыкновенная зеленушка, сорокопужулан, ястреб-тетеревятник ЗЕМНОВОДНЫЕ: серая жаба, остромордая лягушка, травяная лягушка, прудовая лягушка ПРЕСМЫКАЮЩИЕСЯ: прыткая ящерица, живородящая ящерица, веретеница, гадюка обыкновенная, медянка
Ивняк	МЛЕКОПИТАЮЩИЕ: ласка, енотовидная собака, норка американская, волк, еж обыкновенный, еж белогрудый, вечерница рыжая, водяная ночница, полвка-экономка, прудовая ночница, малая бурозубка ПТИЦЫ: луговой лунь, кукушка, желтая трясогузка, белая трясогузка, обыкновенный жулан, серый сорокопуд, сорока, луговой чекан, обыкновенный соловей, варакушка, рябинник, черный дрозд, певчий дрозд, черноголовый щегол, обыкновенная овсянка, пеночка-теньковка, обыкновенная чечевича, камышовка тростниковая, бекас, чиж, большая синица ЗЕМНОВОДНЫЕ: остромордая лягушка, травяная лягушка, прудовая лягушка ПРЕСМЫКАЮЩИЕСЯ: ящерица живородящая, уж обыкновенный
Селитебные территории	МЛЕКОПИТАЮЩИЕ: черная крыса, серая крыса, домовая мышь, большой тушканчик, каменная куница, поздний кожан, северный кожанок, нетопырь лесной, нетопырь малый, нетопырь-карлик, хорь лесной ПТИЦЫ: белый аист, перепелятник, сизый голубь, черный стриж, деревенская ласточка, белая трясогузка, серая славка, домовый воробей, полевой воробей, большая синица ЗЕМНОВОДНЫЕ: серая жаба ПРЕСМЫКАЮЩИЕСЯ: прыткая ящерица

Более 80% участка проведения работ заняты открытыми биотопами, относящимися преимущественно к пашням, залежам и сенокосам, что обуславливает ограниченность кормовых ресурсов и, как следствие, бедный видовой состав фауны наземных позвоночных открытых биотопов. В основном здесь обитают мелкие мышевидные грызуны, о чем свидетельствуют их многочисленные ходы, выявленные при проведении полевых обследований. Относительно более богатый видовой состав наблюдается в пределах ивняков.

В ходе рекогносцировочного обследования территории строительства путей миграции, мест отдыха и размножения животных обнаружено не было.

В ходе натурных обследований редких и охраняемых видов животных и птиц, занесенных в Красные книги России и Калужской области, на территории намечаемой хозяйственной деятельности не выявлено.

Министерство природных ресурсов, экологии и имущественных отношений Орловской области информация о миграционных коридорах и местах миграционных стоянок животных за последние 10 лет в районе размещения вышеуказанного объекта в управлении отсутствует.

На основании постановлений Правительства Российской Федерации: от 19.01.2006 №20, от 05.03.2007 №145, от 16.02.2009 №87 любое освоение земельного участка сопровождается инженерно-экологическими изысканиями с проведением собственных исследований.

Согласно результатам полевых исследований инженерно-экологических изысканий на участке работ отсутствуют пути миграции животных.

5.8 Зоны с особыми условиями использования территорий (экологических ограничений)

5.8.1 Особо охраняемые природные территории

По данным, предоставленным Министерством природных ресурсов и экологии Российской Федерации письмом № 15-61/16878-ОГ от 10.11.2023 г., на территории проектируемого объекта отсутствуют ООПТ федерального значения и их охранные зоны.

Департамент надзорной и контрольной деятельности Орловской области сообщает (исх. № 5-2-3-1305 от 07.08.2023 г.), что на территории проектируемого объекта отсутствуют особо охраняемые природные территории регионального значения и зоны их охраны.

Администрация Колпнянского района Орловской области сообщает (исх. № 2675 от 03.08.2023 г.), что особо охраняемые природные территории местного значения, а также зоны их охраны отсутствуют.

5.8.2 Ключевые орнитологические территории и водно-болотные угодья

Администрация Колпнянского района Орловской области сообщает (исх. № 2675 от 03.08.2023 г.), что в районе размещения объекта территории и (или) акватории водно-болотных угодий отсутствуют.

Администрация Колпнянского района Орловской области сообщает (исх. № 2675 от 03.08.2023 г.), что ключевые орнитологические территории районе размещения объекта отсутствуют.

Таким образом, участок работ расположен за пределами водно-болотных угодий и ключевых орнитологических территорий.

5.8.3 Объекты культурного наследия

Администрация Колпнянского района Орловской области сообщает (исх. № 2675 от 03.08.2023 г.), что объекты культурного наследия (в т.ч. объекты культурного наследия, включенные в единый государственный реестр объектов культурного наследия народов Российской Федерации муниципального значения, выявленных объектов культурного наследия и объектов, обладающих признаками объекта культурного (археологического) наследия, а также зон охраны объектов культурного наследия в районе проектирования отсутствуют.

Управление по государственной охране объектов культурного наследия Орловской области сообщает (исх. № ОКН-20230829-14020153455-3 от 31.08.2023), что в границах земельных участков расположения объекта отсутствуют объекты культурного наследия, включенные в Единый государственный реестр объектов культурного наследия (памятников истории и культуры) народов Российской Федерации (далее - реестр), выявленные объекты культурного наследия. Информацией об объектах, обладающих признаками объекта культурного наследия Управление по государственной охране объектов культурного наследия Орловской области не располагает.

Земельные участки, расположены вне границ защитных зон, вне границ территории объектов культурного наследия включенных в реестр, вне границ территории выявленных объектов культурного наследия, вне границ зон охраны объектов культурного наследия, включенных в реестр, вне границ территорий исторических поселений, имеющих особое значение для истории и культуры Российской Федерации.

Сведения о проводимых историко-культурных исследований в Управлении отсутствуют.

В соответствии со статьей 30 Федерального закона от 25.06.2002 N 73-ФЗ «Об объектах культурного наследия (памятниках истории и культуры) народов Российской Федерации» на землях, подлежащих воздействию земляных, строительных, мелиоративных, хозяйственных работ, предусмотренных статьей 25 Лесного кодекса Российской Федерации работ по использованию лесов (за исключением работ, указанных в пунктах 3, 4 и 7 части 1 статьи 25 Лесного кодекса Российской Федерации) и иных работ необходимо проведения государственной историко-культурной экспертизы в отношении испрашиваемого земельного участка.

Департамент государственной охраны культурного наследия Минкультуры России сообщает (исх. № 19983-12-02@ от 21.08.2023), что на участке проведения работ по исследуемому объекту отсутствуют объекты культурного наследия, включённые в утверждённый перечень объектов культурного наследия, утверждённый распоряжением Правительства Российской Федерации от 01.06.2009 № 759-р.

5.8.4 Территории традиционного природопользования

Проектируемый объект не находится в регионе, на территории которого установлены территории традиционного природопользования коренных малочисленных народов согласно Распоряжению Правительства РФ от 08.05.2009 N 631-р (ред. от 29.12.2017) «Об утверждении перечня мест традиционного проживания и традиционной хозяйственной деятельности коренных малочисленных народов Российской Федерации и перечня видов традиционной хозяйственной деятельности коренных малочисленных народов Российской Федерации».

Администрация Колпянского района Орловской области сообщает (исх. № 2675 от 03.08.2023 г.), что в районе размещения объекта отсутствуют территории традиционного природопользования коренных малочисленных народов Севера, Сибири и Дальнего Востока Российской Федерации.

5.8.5 Мелиорируемые земли и земли сельскохозяйственного назначения

Администрация Колпянского района Орловской области сообщает (исх. № 2675 от 03.08.2023 г.), что в районе размещения объекта мелиорируемые земли отсутствуют.

Депмелиорации Минсельхоза России сообщает (исх. № 20/4247 от 31.07.2023 г.), что по информации подведомственного Минсельхозу России федерального государственного бюджетного учреждения «Управление мелиорации земель и сельскохозяйственного водоснабжения по Орловской области», мелиорированные земли (земельные участки) и мелиоративные системы в границах участков изысканий проектируемых Объектов отсутствуют.

5.8.6 Защитные леса

Администрация Колпянского района Орловской области сообщает (исх. № 2675 от 03.08.2023), что земельные участки лесного фонда, городские парки, лесопарковые зоны, лесопарковые зелёные пояса в районе размещения проектируемого объекта отсутствуют.

Управление лесами Орловской области сообщает (исх. № 6-3-1289 от 18.07.2023), что проектируемый объект размещён вне границ лесного фонда Орловской области.

5.8.7 Водоохранные зоны водных объектов

Проектируемый объект не пересекает водотоков, находится вне границ водоохранных зон и прибрежных защитных полос поверхностных водных объектов.

5.8.8 Поверхностные и подземные источники водоснабжения

Администрация Колпнянского района Орловской области сообщает (исх. № 4351 от 14.12.2023 г.), что имеющаяся артезианская скважина, расположенная в непосредственной близости от проектируемого объекта «Газопровод межпоселковый к с. Городецкое Колпнянского района Орловской области», находится согласно географическим координатам: 52°15'12.76" С 37°15'22.32" В. Расстояние от водозабора до проектируемого объекта 115 м, зоны санитарной охраны I, II, III поясов источника водоснабжения не установлены. Проектируемый объект находится вне границ ЗСО.

Департамент надзорной и контрольной деятельности Орловской области сообщает (исх. № 5-2-3-1305 от 07.08.2023 г.), что разрешительные документы на право водопользования с целью питьевого и хозяйственно-бытового водоснабжения в пределах испрашиваемого участка управлением не выдавались.

В районе размещения объекта изысканий в радиусе 5 км расположены участки недр, содержащие подземные воды, которые используются для целей питьевого и хозяйственно-бытового водоснабжения (далее – питьевое водоснабжение) или технического водоснабжения и объем добычи которых составляет не более 500 кубических метров в сутки, а также для целей питьевого водоснабжения или технического водоснабжения садоводческих некоммерческих товариществ и (или) огороднических некоммерческих товариществ, право пользования которыми удостоверено лицензией на пользование недрами.

Сведения о размерах I, II, III поясов зон санитарной охраны подземных источников питьевого и хозяйственно-бытового водоснабжения отсутствуют.

5.8.9 Приаэродромные территории

Администрация Колпнянского района Орловской области сообщает (исх. № 2675 от 03.08.2023 г.), что в районе размещения объекта аэродромы и приаэродромные территории отсутствуют.

Согласно письму Центрального МТУ (исх. № Исх-15.6517/ЦМТУ от 14.08.2023 г.), на официальном сайте Росавиации размещены карты (схемы) приаэродромных территорий, границ полос воздушных подходов и санитарно - защитных зон аэродромов гражданской авиации по ссылке: <https://favt.ru/dejatelnost-ajeroporty-i-ajerodromypriaerodromnie-territorii?id=3866>. Проектируемый объект находится вне районов аэродромов; вне приаэродромных территории аэродромов гражданской авиации.

Согласно письму Минпромторга РФ (исх. № 91475/18 от 30.08.2023 г.), в районе размещения проектируемого объекта аэродромы экспериментальной авиации и их приаэродромные территории отсутствуют.

Согласно письму ФГКУ «Центральное ГУИО» Минобороны России (исх. № 141/1/9299НС от 22.09.2023 г.), на территории проектируемого объекта отсутствуют аэродромы и приаэродромные территории.

5.8.10 Санитарно-защитные и охранные зоны производственных объектов и инженерных сооружений

Согласно СанПиН 2.2.1/2.1.1.1200-03 (в действующей редакции) вокруг объектов и производств, источников воздействия на среду обитания и здоровье человека, организовывается специальная территория с особым режимом использования – санитарно-защитная зона (СЗЗ).

По своему функциональному назначению санитарно-защитная зона является защитным барьером, обеспечивающим уровень безопасности населения при эксплуатации объекта в штатном режиме.

В состав зон специального назначения также включаются зоны, занятые:

- кладбищами;
- скотомогильниками, сибирезвенными скотомогильниками;
- объектами размещения отходов производства и потребления, которые отделяются от территории жилой застройки, ландшафтно-рекреационных зон, зон отдыха, территорий курортов, санаториев, домов отдыха, стационарных лечебно-профилактических учреждений, территорий садоводческих, огороднических и дачных объединений или индивидуальных участков санитарно-защитными зонами, размер которых устанавливается от вида и площади зон.

Администрация Колпнянского района Орловской области сообщает (исх. № 2675 от 03.08.2023 г.), что на территории размещения объекта санитарно-защитные зоны действующих объектов на расстоянии 1500 метров отсутствуют.

Управление ветеринарии Орловской области сообщает (исх. № 6-2-2357 от 08.08.2023 г.), что на территории и в радиусе километровой зоны от объекта скотомогильники, в том числе сибирезвенные, биотермические ямы, места захоронения трупов животных не зарегистрированы.

Приокское межрегиональное управление Росприроднадзора по результату рассмотрения Вашего обращения сообщает следующее (исх. № ВГ-06-07/10946 от 15.08.2023 г.).

На территориях Колпнянского и Должанского районов отсутствуют объекты размещения отходов, включенные в государственный реестр объектов размещения отходов.

Согласно генеральному плану, на территории проектируемого объекта отсутствуют свалки ТКО и их санитарно-защитные зоны.

Администрация Колпнянского района Орловской области сообщает (исх. № 2675 от 03.08.2023 г.), что на удалении менее 1000 метров от проектируемого объекта имеется гражданское кладбище.

Имеющиеся кладбище является сельским, её площадь 2,87 га, таким образом, согласно СанПиН 2.2.1/2.1.1.1200-03, СЗЗ кладбища составляет 50 м. Расстояние от кладбища до проектируемого объекта равно 30 м.

Таким образом, проектируемый газопровод находится вне границ кладбища, но в её санитарно-защитной зоне.

5.8.11 Полезные ископаемые

Центрнедра (исх. № 11ОРЛ-07/399 от 09.08.2023 г.) сообщает об отсутствии полезных ископаемых в недрах под участком предстоящей застройки (заключение № ОРЛ001028).

5.8.12 Лечебно-оздоровительные местности и курорты

Администрация Колпнянского района Орловской области сообщает (исх. № 2675 от 03.08.2023 г.), что в районе размещения объекта отсутствуют природно-лечебные ресурсы, лечебно-оздоровительные местности и курорты, включая санитарно-курортные организации.

Департамент здравоохранения Орловской области сообщает (исх. № 4-2-5078 от 17.07.2023 г.), что в Орловской области лечебно-оздоровительных местностей и курортов регионального значения не имеется.

6 Оценка воздействия на окружающую среду

6.1 Оценка воздействия на атмосферный воздух

6.1.1 Период строительства

Наиболее значимое воздействие на окружающую среду наносится в период выполнения строительно-монтажных работ в ходе строительства линейного объекта. Проектные решения приняты с максимальным смягчением негативных процессов, возможных при выполнении строительных работ. Воздействие на атмосферный воздух в период строительства можно отнести к кратковременному воздействию на атмосферный воздух.

При производстве строительно-монтажных работ на проектируемом газопроводе возможное воздействие на атмосферу заключается в загрязнении атмосферного воздуха:

- выбросами загрязняющих веществ при проведении сварочных работ;
- выбросами продуктов сгорания топлива при работе передвижных дизельных установок;
- выбросами продуктов сгорания топлива при работе двигателей строительной техники.

Перечень вредных веществ, поступающих в атмосферу при выполнении строительных работ, представлен в таблице 6.1.

Таблица 6.1 – Перечень вредных веществ, поступающих в атмосферу при выполнении строительно-монтажных работ

Наименование источника выбросов загрязняющих веществ	Код ЗВ	Наименование ЗВ	ПДК _{мр} , мг/м ³	ПДК _{сс} , мг/м ³	ПДК _{сг} , мг/м ³	ОБУВ, мг/м ³	Класс опасности
Дорожные машины и строительная техника	0301	Азота диоксид (Двуокись азота; пероксид азота)	0,2	0,1	0,04		3
	0304	Азот (II) оксид (Азот монооксид)	0,4		0,06		3
	0328	Углерод (Пигмент черный)	0,15	0,05	0,025		3
	0330	Сера диоксид	0,5	0,05			3
	0337	Углерода оксид (Углерод окись; углерод моноокись; угарный газ)	5	3	3		4
	2732	Керосин (Керосин прямой перегонки; керосин дезодорированный)				1,2	
Установка ННБ, бурильно-крановая машина	0301	Азота диоксид (Двуокись азота; пероксид азота)	0,2	0,1	0,04		3
	0304	Азот (II) оксид (Азот монооксид)	0,4		0,06		3
	0328	Углерод (Пигмент черный)	0,15	0,05	0,025		3
	0330	Сера диоксид	0,5	0,05			3
	0337	Углерода оксид (Углерод окись; углерод моноокись; угарный газ)	5	3	3		4
	0703	Бенз/а/пирен		1	1		1
	1325	Формальдегид (Муравьиный альдегид, оксометан, метиленоксид)	0,05	0,01	0,003		2
2732	Керосин (Керосин прямой перегонки; керосин дезодорированный)				1,2		
Передвижные дизельные электростанция, компрессор	0301	Азота диоксид (Двуокись азота; пероксид азота)	0,2	0,1	0,04		3
	0304	Азот (II) оксид (Азот монооксид)	0,4		0,06		3
	0328	Углерод (Пигмент черный)	0,15	0,05	0,025		3

Наименование источника выбросов загрязняющих веществ	Код ЗВ	Наименование ЗВ	ПДК _{мр} , мг/м ³	ПДК _{сс} , мг/м ³	ПДК _{сг} , мг/м ³	ОБУВ, мг/м ³	Класс опасности
	0330	Сера диоксид	0,5	0,05			3
	0337	Углерода оксид (Углерод окись; углерод моноокись; угарный газ)	5	3	3		4
	0703	Бенз/а/пирен		1	1		1
	1325	Формальдегид (Муравьиный альдегид, оксометан, метиленоксид)	0,05	0,01	0,003		2
	2732	Керосин (Керосин прямой перегонки; керосин дезодорированный)				1,2	
Сварка стальных труб	0123	диЖелезо триоксид, (железа оксид) (в пересчете на железо) (Железо сесквиоксид)		0,04			3
	0143	Марганец и его соединения (в пересчете на марганец (IV) оксид)	0,01	0,001	0,00005		2
Сварка полиэтиленовых труб	0337	Углерода оксид (Углерод окись; углерод моноокись; угарный газ)	5	3	3		4
	0827	Хлорэтен (Хлорэтилен; этенилхлорид; хлористый винил; хлористый этилен; монохлорэтен)		0,04	0,01		1
Заправка строительной техники	0333	Дигидросульфид (Водород сернистый, дигидросульфид, гидросульфид)	0,008		0,002		2
	2754	Алканы C12-C19 (в пересчете на C)	1				4
Работа бензопил	301	Азота диоксид (Двуокись азота; пероксид азота)	0,2	0,1	0,04		3
	304	Азот (II) оксид (Азот монооксид)	0,4		0,06		3
	330	Сера диоксид	0,5	0,05			3
	337	Углерода оксид (Углерод окись; углерод моноокись; угарный газ)	5	3	3		4
	2704	Бензин (нефтяной, малосернистый) (в пересчете на углерод)	5	1,5			4

Для определения массы выбросов загрязняющих веществ в атмосферный воздух в период строительства газопровода выполнены расчеты в соответствии с действующими методиками.

Максимальные разовые выбросы для каждого загрязняющего вещества (г/с) определены с учетом не стационарности во времени: изменчивости продолжительности работы техники и одновременности загрузки оборудования.

Предельно допустимые концентрации (ПДК) загрязняющих веществ в атмосферном воздухе соответствуют гигиеническим нормативам. Кодировка веществ соответствует «Перечень и коды веществ, загрязняющих атмосферный воздух», разработанному в НИИ «Атмосфера» совместно с фирмой «Интеграл».

Влияние на атмосферный воздух на период строительства будет незначительным и кратковременным, т. к. строительные-монтажные работы имеют передвижной характер, производятся последовательно и не совпадают во времени, загрязняющие вещества, выбрасываемые в атмосферу, носят кратковременный и неизбежный характер на протяжении всей трассы. Уровень загрязнения атмосферного воздуха, при выполнении работ по строительству с макси-

мальным использованием строительной техники не превысит предельно допустимые концентрации, установленные для нормируемых территорий, что соответствует требованиям Сан-ПиН 2.1.3684-21 «Санитарно-эпидемиологические требования к содержанию территорий городских и сельских поселений, к водным объектам, питьевой воде и питьевому водоснабжению, атмосферному воздуху, почвам, жилым помещениям, эксплуатации производственных, общественных помещений, организации и проведению санитарно-противоэпидемических (профилактических) мероприятий».

Разработка специальных мероприятий по снижению и минимизации негативного воздействия на атмосферный воздух в период строительства не требуется. После окончания строительных работ качество атмосферного воздуха вернется к фоновым значениям.

Оценка влияния на атмосферный воздух на период строительства характеризуется как экологически допустимое.

6.1.2 Период эксплуатации

Для газоснабжения используется природный газ ГОСТ 5542-2014, плотность газа $\rho = 0,7136 \text{ кг/м}^3$, низшая теплота сгорания $Q^H_p = 34,82 \text{ МДж/м}^3$ (8310 ккал/м^3). Газ подается одорированным, норма содержания одоранта – СПМ (смесь природных меркаптанов) в природном газе определена ГОСТ 5542-2014.

Проектируемая газотранспортная система представляет собой линейные участки газопровода с запорной арматурой, установка пункта редуцирования газа по трассе проектируемого газопровода в с. Городецкое Колпнянского района Орловской области.

Линейная часть газопровода прокладывается подземно с выходом для установки запорной арматуры. Технологический процесс транспорта газа, за счет применения герметичной запорной арматуры, исключает попадание природного газа в атмосферу.

Неорганизованные выбросы на ГРП и по трассе газопровода (в т.ч. и от запорной арматуры) отсутствуют.

Источником загрязнения атмосферного воздуха в проектируемой системе газоснабжения является газорегуляторный пункт, установленный в д. Чичерино Мценского района Орловской области. ГРП представляет собой совокупность технологического оборудования и систем для очистки, регулирования давления и расхода газа перед подачей потребителю.

В период эксплуатации при плановых проверках оборудования происходят выбросы природного газа в атмосферу. ГРП рассчитан на устойчивую работу в заданных климатических условиях, отопление ГРП не предусмотрено.

Основные параметры пунктов редуцирования газа по населенным пунктам приведены в томе 5175.071.П.0/0.0002-ТКР1.

Выбросы природного газа в атмосферу при эксплуатации ГРП по их действию во времени относятся к организованным залповым (эпизодическим) выбросам. Источниками организованных выбросов являются продувочные свечи пункта. Периодические выбросы природного газа связаны с необходимостью опорожнения оборудования перед его ревизией или осмотром.

Отопление ГРП не предусматривается.

При обслуживании ГРПШ осуществляются следующие технологические операции:

- очистка газа от механических примесей и конденсата в оборудовании блока очистки (фильтры);

- снижение давления газа до требуемых значений в блоке редуцирования;

- настройка и опробование на срабатывание предохранительных клапанов в блоке переключений.

Одорируемый газ по газопроводу через охранный и входной краны поступает в узел очистки газа, где в фильтрах происходит отделение механических примесей. Фильтры периодически продуваются природным газом. Из узла очистки газ направляется в узел редуцирования. В узле редуцирования давление газа снижается при помощи регуляторов давления до заданного для потребителя и автоматически поддерживается на этом уровне. Из узла редуцирования газ направляется в выходной газопровод.

На ГРП предусмотрена защита выходного газопровода от недопустимых повышений давления. Для этого в блоке переключения на выходном газопроводе установлен предохранительный сбросной клапан (ПСК). Обслуживающей организацией периодически производятся регламентированные операции по настройке и проверке работоспособности ПСК.

Для эффективной и бесперебойной работы оборудования ГРП техническим регламентом по эксплуатации пункта предусматривается периодическое проведение ремонтных работ, ревизионных осмотров, технических освидетельствований, настроек и проверок работоспособности, а также планово-предупредительных ремонтов в соответствии с действующими документами и планом графиком по обслуживанию ГРП, разработанном обслуживающей организацией.

При проведении упомянутых операций происходит стравливание газа из определенных участков контура ГРП в атмосферу. После окончания профилактических работ технологическим регламентом предусмотрена продувка отключенных участков природным газом (вытеснение воздуха).

Для снижения технологических потерь газа при проведении регламентных работ и уменьшения выбросов загрязняющих веществ в атмосферу до начала работ производится выработка на потребителя давления газа из отдельных узлов ГРП. Технические характеристики регуляторов давления позволяют осуществлять выработку давления «высокой» стороны ГРП на потребителя с 12 до 0,03 кгс/см².

Техническими условиями работы пунктов редуцирования газа исключается возможность постоянного выброса природного газа в атмосферу. Технологические операции, при которых происходит периодический (залповый) выброс природного газа в любых комбинациях одновременно не производятся.

Работа газорегуляторного пункта полностью автоматизирована и не требует постоянного присутствия обслуживающего персонала. Обслуживание газотранспортной системы выполняется операторами периодически согласно регламенту.

Перечень вредных веществ, поступающих в атмосферу в период эксплуатации ГРПШ, представлен в таблице 6.2.

Таблица 6.2 – Перечень вредных веществ, поступающих в атмосферу в период эксплуатации

Наименование источника выбросов загрязняющих веществ	Код	Вещество	ПДК _{мр} , мг/м ³	ПДК _{сс} , мг/м ³	ПДК _{сг} , мг/м ³	ОБУВ, мг/м ³	Класс опасности
Продувочные и сбросные свечи	0410	Метан	-	-	-	50	-
	1716	Одорант смесь природных меркаптанов с массовым содержанием этантиола 26 - 41%, изопропантиола 38 - 47%, вторбутантиола 7 - 13%	0,012	-	-	-	4

Особенностью работы продувочных свечей ГРПШ является то, что на различных режимах работы оборудования через один и тот же залповый ИЗА происходят выбросы природного газа в разное время, с разными параметрами (скоростью, объемом, температурой) и разной величиной выбросов ЗВ (в г/с и т/год).

Выбросы природного газа при ремонтных и профилактических работах на обвязке и технологическом оборудовании проводятся не одновременно с выбросами при проверке работоспособности предохранительного клапана.

Оценки степени воздействия проектируемого объекта на состояние атмосферного воздуха для ГРПШ не выполнялась, т.к. выделение природного газа в атмосферу при эксплуатации ГРП обусловлено эпизодическими технологическими операциями, которые происходят неодновременно и характеризуются малой продолжительностью во времени и минимальным количеством.

Отопление ГРПШ не предусматривается, поэтому выбросы загрязняющих веществ от сжигания природного газа в обогревателе отсутствуют.

Объект не является источником воздействия на окружающую среду по фактору химического загрязнения.

Оценка влияния на атмосферный воздух на период эксплуатации характеризуется как экологически допустимое.

Разработка специальных мероприятий по защите атмосферного воздуха от загрязнения не требуется.

6.2 Обоснование принятых размеров СЗЗ

В соответствии с главой VII СанПиН 2.2.1/2.1.1.1200-03 (в действующей редакции), ориентировочная санитарно-защитная зона и санитарные разрывы для подземных газораспределительных сетей не устанавливаются.

В соответствии с главой VII СанПиН 2.2.1/2.1.1.1200-03 (в действующей редакции), ориентировочный размер СЗЗ для газорегуляторного пункта не устанавливается.

При эксплуатации газопровод не оказывает физического воздействия т.к. является герметичной системой, заглубленной в грунт и не способен вызвать негативные последствия для компонентов окружающей среды и здоровья населения. Пункт газорегуляторный представляет собой контейнер заводского изготовления, имеет сертификат соответствия и разрешение на применение Ростехнадзора. Оборудование, предусмотренное в ГРП, выбрано согласно требованиям СП 42-101-2003 с учетом допустимых скоростей движения газа, обеспечивающих допустимый уровень шума, создаваемый движением газа. В связи с вышеизложенным, газорегуляторный пункт не оказывает ощутимого акустического воздействия и не способен вызвать негативные последствия для компонентов окружающей среды и здоровья населения.

Проектируемые к размещению объекты газотранспортной системы не создают за контурами объектов химического, физического и (или) биологического воздействия, превышающего санитарно-эпидемиологические требования. Установление СЗЗ по фактору химического и физического воздействия не требуется.

Согласно «Правилам охраны газораспределительных сетей», утвержденных постановлением Правительства Российской Федерации № 878 от 20.11.2000 г. (с изменениями), вдоль трассы подземного полиэтиленового газопровода при использовании провода-спутника, охранная зона устанавливается в виде территории ограниченной условными линиями, проходящими на расстоянии 3 м от газопровода со стороны провода и 2 м – с противоположной стороны; в местах отсутствия провода-спутника – 2 м с каждой стороны от газопровода.

Вдоль трассы межпоселкового стального газопровода охранная зона устанавливается в виде территории, ограниченной условными линиями, проходящими на расстоянии не менее 2 м с каждой стороны газопровода.

Охранная зона вдоль трасс межпоселковых газопроводов, проходящим по лесам и древесно-кустарниковой растительности представлена в виде просек шириной по 3 м с каждой стороны газопровода.

Отсчет расстояний при определении охранных зон газопроводов производится от оси газопровода.

Обозначение трассы газопровода высокого давления предусматривается путем установки опознавательных знаков. Обозначение трассы газопровода низкого давления предусматривается путем установки опознавательных знаков, укладки сигнальной ленты с вмонтированным медным проводом по всей длине трассы. На углах поворота, на ответвлениях и пр. предусмотреть выход концов медного провода сечением 2,5-4 мм² на поверхность вблизи опознавательного знака.

На опознавательных знаках указывается расстояние от газопроводов, глубина его заложения и телефон аварийно-диспетчерской службы.

Согласно «Правилам охраны газораспределительных сетей», утвержденных постановлением Правительства Российской Федерации № 878 от 20.11.2000 г., вокруг отдельно стоящего газораспределительного пункта устанавливается охранная зона в виде территории, ограниченной замкнутой линией, проведенной на расстоянии 10 м от границы объекта.

Жилые дома в охранную зону газопровода не попадают.

В охранной зоне газопровода запрещается возводить сооружения, подсобные постройки, гаражи подвалы и т.д.

6.3 Оценка воздействия на атмосферный воздух при аварийной ситуации

Возможные причины аварийных ситуаций условно можно объединить во взаимосвязанные группы, которые характеризуются:

- отказами (неполадками) технологического оборудования;
- ошибочными действиями обслуживающего персонала;
- прочие причины.

К причинам, связанным с отказом технологического оборудования, можно отнести:

- физический износ, механические повреждения или температурная деформация оборудования;
- коррозию и эрозию оборудования и трубопроводов;
- нарушение герметичности трубопроводов, фланцевых соединений, арматуры;
- неисправность средств контроля и автоматики.

Физический износ, механические повреждения оборудования на объектах предприятия могут привести как к частичному, так и к полному разрушению технологического оборудования.

Опасности, связанные с физическим износом и коррозией оборудования весьма актуальны, так как обращающиеся в процессе опасные вещества обладают повышенными коррозионными свойствами, особенно при повышенном содержании влаги в агрессивных средах и в условиях повышенных температур. В данных условиях обращающиеся вещества способны взаимодействовать со стенками аппаратов и трубопроводов, что снижает их срок службы, а это может привести к аварийной разгерметизации и выбросу опасных веществ в окружающую среду, взрывам и пожарам.

Физическому износу подвержена, прежде всего, запорная арматура. Исходя из анализа неполадок и аварий, можно сделать вывод, что коррозионные разрушения при достаточной прочности конструкции аппарата чаще всего имеют локальный характер и не приводят к серьезным последствиям. Однако при несвоевременной локализации может произойти дальнейшее развитие аварии.

Трубопроводные системы являются источником повышенной опасности из-за большого количества сварных и фланцевых соединений, запорной и регулирующей арматуры, контрольно-измерительных приборов, жестких условий работы и значительных объемов опасных веществ, перемещаемых по ним.

Наиболее распространенными причинами возможного возникновения аварийной ситуации при ведении технологического процесса в переходных режимах являются: несоблюдение требований должностных и производственных инструкций, инструкций по промышленной безопасности; недостаточный контроль состояния работающего оборудования и технологических трубопроводов.

К прочим аварийным ситуациям относятся ситуации, связанные с внешними воздействиями природного и техногенного характера, а также с посторонним вмешательством.

К опасностям природного и техногенного характера можно отнести:

- стихийные бедствия: смерч, ураган, активные оползневые склоны, землетрясения;
- снежные заносы и понижение температуры окружающего воздуха до критических отметок, обледенение, гололедица;
- преднамеренные действия (диверсии, ведение военных действий, падение летательных аппаратов и др.).

Все перечисленные выше факторы могут привести к разгерметизации оборудования и трубопроводов.

Причинами аварии на рассматриваемых объектах могут быть:

- некачественное строительство;
- отступление от проектных решений;
- коррозия оборудования;
- механические повреждения;
- нарушения промышленной и пожарной безопасности;
- нарушение технологического регламента на эксплуатацию;
- террористические акты и вандализм.

Причинами возникновения аварийных ситуаций, согласно данным Ростехнадзора являются:

- брак строительного-монтажных работ (некачественное выполнение кольцевых сварных швов, механические сквозные повреждения тела трубы) – 5,9 %;
- причины организационного характера – 7,4 %;
- механические повреждения при проведении земляных работ – 5,9 %;
- несанкционированная врезка – 69,1 %;
- заводской брак (наличие дефектов в металле труб, некачественная заводская сварка трубных швов, дефекты запорной арматуры и соединительных деталей трубопроводов) – 10,3%;
- прочие – 1,4 %.

Все перечисленные выше факторы могут явиться причиной возникновения аварийной ситуации. При условии соблюдения персоналом норм технологических регламентов работ и

правил техники безопасности возможность аварийных ситуаций при строительстве и эксплуатации минимальна.

6.4 Оценка воздействия физических факторов

6.4.1 Период строительства

При производстве строительных работ основным физическим фактором, оказывающим негативное воздействие на здоровье человека и окружающую среду, будет являться шум.

Акустическое воздействие от проектируемого объекта на окружающую среду будет ограничиваться территорией строительной площадки и только в дневное время.

Основными источниками шума в период выполнения строительно-монтажных работ являются строительные машины и автотранспорт. Интенсивность внешнего шума строительной техники зависит от типа рабочего органа, вида привода, режима работы и расстояния от места работы. Все источники шума при строительстве газопровода внешние, излучающие шум непосредственно в окружающее пространство.

В соответствии СП 51.13330.2011 (таблица 1, п.4) в производственных помещениях эквивалентный уровень звука не должен превышать 75 дБА, максимальный уровень звука не должен превышать 90 дБА.

В соответствии с СанПиН 1.2.3685-21 (таблица 5.35, п.14) для источников непостоянного шума эквивалентный уровень звука на территории непосредственно прилегающей к жилым зданиям в дневное время не должен превышать 55 дБА (в ночное время – 45 дБА), максимальный уровень звука на территории непосредственно прилегающей к жилым зданиям в дневное время не должен превышать 70 дБА (в ночное время – 60 дБА). От постоянных источников шума уровень звука $L(A)$ на территории непосредственно прилегающей к жилым зданиям в дневное время не должен превышать 55 дБА (в ночное время – 45 дБА).

Преобладающими источниками шума на период строительства являются бульдозер, экскаватор, дизельная электростанция (ДЭС).

Учитывая режим строительных работ (дневное время суток) и соблюдение мер безопасности (работа исправной техники) уровень шума на период строительства прогнозируется в пределах допустимого уровня.

Шумовое воздействие на объектах строительных работ носит ограниченный и временный характер, а также в связи с постоянным перемещением строительной техники вдоль трассы, непродолжительности строительно-монтажных работ, установка специальных шумозащитных экранов не целесообразна, проведение шумозащитных мероприятий по снижению уровня звука на территории и в помещениях жилой застройки – не требуется.

6.4.2 Период эксплуатации

При эксплуатации газопровод не оказывает физического воздействия т.к. является герметичной системой, заглубленной в грунт и не способен вызвать негативные последствия для компонентов окружающей среды и здоровья населения.

В период эксплуатации источниками акустического воздействия могут быть газорегуляторные пункты, установленные по трассе проектируемого газопровода.

Согласно СП 42-101-2003 «Общие положения по проектированию и строительству газораспределительных систем из металлических и полиэтиленовых труб» п. 3.38 в целях недопущения превышения санитарных норм шумового воздействия установленных для территорий жилой застройки и в помещениях зданий при выполнении гидравлического расчета

надземных и внутренних газопроводов с учетом степени шума, создаваемого движением газа, принимаются скорости движения газа не более 7 м/с для газопроводов низкого давления, 15 м/с для газопроводов среднего давления, 25 м/с для газопроводов высокого давления.

Таким образом, для обеспечения нормативных показателей акустического воздействия на окружающую среду, создаваемого газопроводом при движении газа, в соответствии с нормативными документами при гидравлическом расчете следует принимать скорость движения газа в газопроводе высокого давления не более 25 м/с. Данную скорость газа учитывают при определении диаметров газопровода.

В период эксплуатации ГРП в соответствии с п. 4.1.11 ГОСТ 34011-2016 «Системы газораспределительные. Пункты газорегуляторные блочные. Пункты редуцирования газа шкафные. Общие технические требования» уровень шума внутри ГРП составляет не более 80 дБА.

Газорегуляторный пункт представляет собой контейнер заводского изготовления, имеет сертификат соответствия и разрешение на применение Ростехнадзора. Оборудование, предусмотренное в ГРП, выбрано согласно требованиям СП 42-101-2003 с учетом допустимых скоростей движения газа, обеспечивающих допустимый уровень шума, создаваемый движением газа. Снижение уровня шума конструкцией здания составит 35-40 дБА. Уровень шума снаружи ГРП не превысит установленные нормы для территории населенных мест.

Шум от потока газа при стравливании в период проведения регламентных работ кратковременный (не превышает 10 сек.) и только в дневное время.

Таким образом, можно утверждать, что шумовое воздействие проектируемого объекта на прилегающие территории допустимо и соответствует требованиям СП 51.13330.2011 Защита от шума. Актуализированная редакция СНиП 23.03-2003 и СанПиН 1.2.3685-21 «Гигиенические нормативы и требования к обеспечению безопасности и (или) безвредности для человека факторов среды обитания», а также требованиям федерального закона № 384-ФЗ от 30.12.2009 г. «Технический регламент о безопасности зданий и сооружений».

В связи с вышеизложенным, при эксплуатации проектируемого объекта, газопровод и ГРПШ не оказывают ощутимого акустического воздействия и не способны вызвать негативные последствия для компонентов окружающей среды и здоровья населения.

6.5 Воздействие на поверхностные и подземные воды

6.5.1 Период строительства

Наибольшая нагрузка на поверхностные воды будет наблюдаться в период строительства линейной части газопровода. Наиболее ответственными участками трассы с точки зрения экологической безопасности являются переходы газопровода через водные преграды.

Трасса проектируемого газопровода на своем протяжении не пересекает поверхностный водный объект, а также не располагается в границах водоохранной зоны и прибрежной защитной полосы водного объекта.

Проектом не предусматривается забор воды, а также сброс сточных вод в поверхностные водные источники, как при строительстве газопровода, так и при его эксплуатации.

С территории полосы отвода, попадающей в границы водоохранной зоны, предусмотрена организация системы сбора поверхностного стока в водонепроницаемую емкость, с последующим вывозом на очистные сооружения.

При проведении земляных работ для предотвращения негативного воздействия на подземные и поверхностные воды проектом предусмотрены мероприятия:

- рекультивация участка проложения трассы после окончания строительных работ: планировка нарушенной поверхности, исключаяя подтопление и заболачивание территории, восстановление почвенно-растительного слоя;

- применение нефтепоглощающего сорбента для сбора случайных проливов топлива и масел от работающей техники.

В качестве нефтепоглощающего сорбента для сбора случайных проливов топлива и масел от работающей техники предусмотрено использование песка. Проливы ГСМ на открытых площадках удаляются, как правило песком, которые затем помещаются в специально предназначенный закрывающийся, промаркированный контейнер, выполненный из негорючего материала.

6.5.2 Период эксплуатации

При эксплуатации газопровода водопотребление на хозяйственно-питьевые и производственно-технологические нужды и образование хозяйственно-бытовых и производственных сточных вод проектом не предусматривается, негативное воздействие на водную среду от данного вида воздействия исключено.

Учитывая, что постоянного присутствия обслуживающего персонала на ГРПШ не требуется, системы водоснабжения и водоотведения на означенной площадке не предусматриваются. В связи с тем, что для обслуживания проектируемого сооружения увеличение численности обслуживающего персонала не произойдет, объемы водопотребления и водоотведения эксплуатирующей организации не увеличатся. При соблюдении всех норм и правил, установленных законодательством РФ, мероприятий по снижению негативного воздействия на поверхностные воды, предусмотренных проектной документацией, негативного воздействия, изменения химического и физического состава речных вод в период строительства и эксплуатации – не ожидается.

При соблюдении водоохраных мероприятий и при качественном выполнении СМР, эксплуатация газопровода к загрязнению и истощению поверхностных и подземных вод не приведет, негативного воздействия на водную среду не ожидается.

Многолетний опыт эксплуатации подобных объектов подтверждает, что проектируемые объекты не являются источником негативного воздействия на водную среду.

6.6 Оценка воздействия на земельные ресурсы, почвенный покров и геологическую среду

6.6.1 Период эксплуатации

Строительная полоса сооружения линейной части газопровода представляет собой линейно-протяженную строительную площадку, в пределах которой передвижными механизированными производственными подразделениями – колоннами, бригадами, звеньями выполняется весь комплекс строительства газопровода, в том числе:

– основные – строительные, строительномонтажные и специальные строительные работы;

– вспомогательные – погрузка, транспортировка и разгрузка труб, изоляционных, сварочных и других материалов, оборудования, машин, механизмов, конструкций, изделий, деталей, обеспечивающих бесперебойное производство СМР;

– обслуживающие – контроль качества и безопасности производства СМР, обеспечение выполнения природоохраных мероприятий при выполнении основных и вспомогательных

строительных процессов, техническое обслуживание и ремонт машин, механизмов, социально-бытовое обслуживание строителей, охрана материальных ценностей.

Ширина и протяженность полосы отвода для строительства проектируемого газопровода определена с учетом принятых проектных решений, категории земель, схем расстановки механизмов, отвалов растительного и минерального грунта, способов соединения и укладки труб газопровода, от способа и схемы обратной засыпки смонтированного газопровода.

При выборе размещения проектируемого линейного объекта принимается оптимальное расположение, учитывающее минимизацию затрагиваемых земель, которые не относятся к земельным участкам общего пользования или границам земель общего пользования, территорий общего пользования, на землях и (или) земельном участке, находящихся в государственной или муниципальной собственности и не предоставленных гражданам или юридическим лицам. Проектом предусматривается размещение инженерного сооружения на землях неразграниченной государственной собственности, ввиду отсутствия альтернативного расположения без использования данных земель.

В результате выполнения расчетов для земельного участка под линейный объект предусматривается:

– установление публичного сервитута в целях строительства и эксплуатации линейного объекта системы газоснабжения на срок 49 лет в соответствии с п. 1 ст. 39.37 Земельного Кодекса РФ;

– установление публичного сервитута в целях складирования строительных и иных материалов, возведения некапитальных строений, сооружений (включая ограждения, бытовки, навесы) и (или) размещение строительной техники, которые необходимы для обеспечения строительства линейного объекта системы газоснабжения на срок строительства 3 года в соответствии с п. 2 ст. 39.37 Земельного Кодекса РФ.

6.6.2 Период эксплуатации

При эксплуатации газотранспортной системы негативного воздействия на земельные ресурсы и почвенный покров не оказывается, т.к. объект является герметичной системой, заглубленной в грунт.

Отсутствие каких-либо выбросов и сбросов вредных веществ при эксплуатации проектируемых сооружений исключает изменение существующей экологической обстановки в месте размещения объекта проектирования.

Отвод поверхностных сточных вод с площадки ГРПШ предусмотрен открытым способом по спланированной территории со сбросом в пониженные места рельефа за пределы проектируемой площадки, что полностью исключает возможность возникновения и развития эрозионных процессов, а также загрязнение почв на промплощадке и за ее пределами.

6.7 Оценка воздействие отходов от намечаемой хозяйственной деятельности на состояние окружающей природной среды

6.7.1 Период строительства

Воздействие отходов от намечаемой хозяйственной деятельности в период проведения работ на окружающую среду обусловлено:

- количественными и качественными характеристиками образующихся отходов (количество образования, класс опасности, свойства отходов);
- условиями сбора и временного накопления отходов на участке проведения работ;

– условиями транспортировки отходов к местам захоронения (размещения), специализированным организациям.

Для строительства объектов газификации характерной особенностью обращения с отходами является:

– отсутствие длительного периода накопления отходов вследствие того, что вывоз в места захоронения будет происходить параллельно графику производства строительных работ;

– технологические процессы строительства базируются на принципе максимального использования сырьевых материалов и оборудования, что обеспечивает минимальное количество отходов строительства;

– обслуживание и текущий ремонт строительной техники и автотранспорта, участвующих в реконструкции газопровода, производятся на базе предприятия, производящего строительство.

Каждый из подрядчиков имеет свои индивидуальные автотранспортные базы. На стройплощадках и стоянках дорожно-строительной техники ремонт техники не производится, в связи, с чем ветошь промасленная, изношенные шины, металлические детали, отработанные масла на объекте строительства не складировются.

Для накопления отходов, в зависимости от токсикологической и физико-химической характеристики отходов и их компонентов, предусмотрено устройство мусоросборников контейнерного типа, установленных на специально оборудованных площадках с твердым водонепроницаемым покрытием и эффективной защитой от ветра и атмосферных осадков с соблюдением беспрепятственного подъезда транспорта для их погрузки и вывоза на объекты размещения, утилизации. На контейнеры наносится надпись с указанием класса опасности собираемых в них отходов.

Контейнеры с отходами располагаются в пределах полосы отвода под строительство и при перебазировке на следующий участок работ устанавливаются на грузовой автомобиль, который передвигается вместе со строительным потоком. По мере накопления контейнеры вывозятся.

Подрядная строительно-монтажная организация обязана передавать отходы специализированным организациям, имеющим лицензию на осуществление деятельности по сбору, транспортированию, обработке, утилизации, обезвреживанию, размещению отходов I - IV классов опасности, и внесенным в государственный реестр объектов размещения отходов (в части размещения отходов). Транспортирование отходов к местам обезвреживания или захоронения должно осуществляться специально оборудованным автомобильным транспортом с соблюдением существующих норм и правил специализированным предприятием, имеющим соответствующие лицензии на деятельность по обращению с отходами. Транспортировка отходов должна осуществляться способами, исключающими возможность их потерь в процессе транспортировки, создания аварийных ситуаций, причинение вреда окружающей среде, здоровью людей, хозяйственным и иным объектам.

В соответствии с п. 4 ст. 24.7 Федерального закона от 24.06.1998 №89-ФЗ «Об отходах производства и потребления», подрядчику необходимо заключить договор на оказание услуг по обращению с твердыми коммунальными отходами с региональным оператором, в зоне деятельности которого образуются твердые коммунальные отходы и находятся места их накопления.

Характеристика отходов, которые образуются при строительстве объектов газификации, и способы их удаления (складирования) приведены в таблице 6.3.

Таблица 6.3 – Характеристика отходов, которые образуются при строительстве объектов газификации, и способы их удаления (складирования)

Наименование отходов	Место образования	Код по ФККО, класс опасности отходов для окружающей природной среды	Физико-химическая характеристика отходов	Периодичность образования отходов	Способ удаления (складирования) отходов
Мусор от офисных и бытовых помещений организаций несортированный (исключая крупногабаритный)	СМР: продукты жизнедеятельности	7 33 100 01 72 4 IV класс опасности	Твердые, нелетучие	Постоянно на период СМР	Захоронение. Складываются в метал. контейнере БК объемом 0,8 м ³ с последующим вывозом в установленном порядке на полигон ТКО
Остатки и огарки стальных сварочных электродов	СМР: сварка стальных труб	9 19 100 01 20 5 V класс опасности	Твердые, нелетучие	Постоянно на период СМР	Утилизация. Складываются в метал. контейнере ТМП-25 объемом 0,065 м ³ с последующим вывозом в установленном порядке в «ВТОРЧЕРМЕТ»
Лом и отходы стальные в кусковой форме незагрязненные	СМР: сварка стальных труб	4 61 200 02 21 5 V класс опасности	Твердые, нелетучие	Постоянно на период СМР	
Лом и отходы изделий из полиэтилена незагрязненные (кроме тары)	СМР: сварка п/этиленовых труб	4 34 110 03 51 5 V класс опасности	Твердые, нелетучие	Постоянно на период СМР	Захоронение. Складываются в метал. контейнере БК объемом 0,8 м ³ с последующим вывозом в установленном порядке по мере образования без хранения на полигон.
Шламы буровые при горизонтальном, наклонно-направленном бурении с применением бурового раствора глинистого на водной основе практически безопасные	СМР: прокладка газопровода методом ННБ	8 11 123 12 39 5 V класс опасности	Жидкие, нелетучие	Постоянно на период СМР	Захоронение. Собираются в приемки, которые для гидроизоляции выстилаются полиэтиленовой пленкой. По окончании работ удаляются из приемков машиной для откачки жидкости и вывозятся в установленном порядке по мере образования без хранения на полигон
Осадок (шлам) механической очистки нефтесодержащих сточных вод, содержащий нефтепродукты в количестве менее 15%, обводненный	Строительная площадка (пост мойки колес)	7 23 101 01 39 4 IV класс опасности	дисперсная система, не раств.	Постоянно на период СМР	Утилизация. Складываются в метал. контейнере ТМП-25 объемом 0,065 м ³ с последующим вывозом в установленном порядке в специализированную организацию
Отходы сучьев, ветвей, вершинок от лесоразработок	СМР: расчистка трассы от лесонасаждений	1 52 110 01 21 5 V класс опасности	Твердые, нелетучие	Постоянно на период СМР	Утилизация. Складываются в метал. бункер накопитель объемом 8,0 м ³ с последующим вывозом в специализированную организацию
Отходы корчевания пней					

Как видно из таблицы, в период строительства объектов газификации преобладающими отходами являются отходы строительства V класса опасности.

Согласно 89-ФЗ деятельность, связанная с обращением отходов 5-го класса, лицензированию не подлежит. Неопасные отходы можно собирать, размещать, транспортировать без получения специального разрешения. Но при этом необходимо соблюдать правила, установленные законодательством. Такой мусор допускается накапливать:

- на открытых, специально оборудованных площадках;
- в пунктах приема вторсырья;
- на территории предприятия;
- в помещениях компаний, специализирующихся на обращении с отходами.

6.7.2 Период эксплуатации

В связи с тем, что увеличения штата эксплуатирующей организации не планируется, дополнительного образования объемов твердых бытовых отходов потребления, образующихся в процессе эксплуатации и вывозимых на полигоны согласно действующим проектам нормативов образования отходов и лимитов на их размещение, не предвидится.

Другие производственные отходы, образующиеся при эксплуатации и остающиеся в тех же величинах, что и до реализации проекта, подлежат утилизации по имеющимся договорам эксплуатирующей организации.

Природопользователем на этапе эксплуатации является эксплуатирующая организация, которая в соответствии с законом Российской Федерации от 24.06.1998 № 89-ФЗ «Об отходах производства и потребления» и природоохранными нормативными документами Российской Федерации ведет учет наличия, образования использования всех видов отходов производства и потребления.

6.8 Оценка воздействия намечаемой хозяйственной деятельности на растительный покров и животный мир

6.8.1 Период строительства

В период строительства основными видами воздействия на растительность являются:

- изменение целевого назначения земельных участков и их отчуждение для размещения производственных объектов;
- уничтожение живого напочвенного покрова обустриваемых участков, а также на прилегающих территориях;
- механические нарушения и частичное уничтожение верхнего плодородного слоя почвы, связанные с планировкой поверхности площадок, срезкой верхнего слоя почвогрунта, устройством насыпи автодорог.

Вред растительному покрову может быть нанесен при передвижении строительной техники и транспортных средств вне дорог (транспортные средства, особенно гусеничные сминают или разрывают поверхностный растительный покров), засорении строительных площадок, полосы отвода и мест складирования материалов отходами строительного производства, а также загрязнение поверхностного растительного покрова горюче-смазочными веществами.

Наименьшее воздействие на растительный покров оказывается при строительных работах в осенне-зимний период.

Вырубка лесонасаждений и древесно-кустарниковой растительности не предусматривается.

Наиболее значимыми формами проявления техногенного воздействия на животный мир являются:

- сокращение площади местообитания в результате изъятия земель;
- трансформация местообитаний на прилегающей территории;
- фактор беспокойства;
- уничтожения почвенных беспозвоночных животных (насекомых), при строительных работах.

Одним из наиболее важных факторов в период строительства является фактор беспокойства. Под ним понимается вся совокупность действий, нарушающих спокойное пребывание диких животных в угодьях. Фактор беспокойства формируется под влиянием различных причин: техники, работающей при строительстве объектов, источников тепловых, акустических и электрических полей, вибраций, загрязнения природной среды, а также пребывание в угодьях самого человека. Котлованы для приема шлама, образуемого при ГНБ имеют ограждения для исключения попадания животных.

Масштаб проявлений данного фактора достаточно локален, т.к. территория, подвергаемая воздействию, ограничена площадью отводимых земель.

Для предотвращения и снижения негативного воздействия на животный мир на этапе строительства необходимо следовать требованиям законодательства, строительных норм и правил, ГОСТов, а также выполнять следующие мероприятия:

- минимизация площади отчуждаемых земель для сохранения условий обитания зверей и птиц;
- уборка остатков материалов, конструкций и строительного мусора по завершении строительства в специальные контейнеры для предотвращения загрязнения водоемов и водотоков;
- перемещение строительной техники и транспортных средств только по специально отведенным дорогам;
- осуществление технической и биологической рекультивации на территориях землеотвода.

Таким образом, продолжительность воздействия неблагоприятных факторов на животный и растительный мир, вызванных строительством газопровода в целом, на ближайшую к участку территорию будет иметь непродолжительный характер. Строительство выполняется узкой полосой на протяжении всей трассы.

Сравнительно невысокие темпы проведения работ позволят избежать уничтожения представителей животного мира. Млекопитающие и птицы смогут своевременно покинуть данный район, благодаря действию возникнувшего с началом строительства фактора беспокойства, что обусловлено поведенческими и физиологическими особенностями представителей этих групп животных и избежать прямого уничтожения.

6.8.2 Период строительства

При эксплуатации объекта, при соблюдении правил эксплуатации, проектируемый объект не оказывает негативного воздействия на растительный и животный мир, т.к. является герметичной системой, заглубленной в грунт работающей в автономном режиме.

Незначительный перепад температур транспортируемого газа и прилегающих грунтов на глубине заложения трубопровода существенных изменений температурного и влажностного режима почв не вызовет и, соответственно, заметного влияния на условия произрастания растительности не окажет.

При соблюдении технологического режима транспорта и регулярном наблюдении за газопроводом никаких выделений газа в атмосферу непосредственно от линейной части газопровода не происходит, т.к. герметичность газопроводов проверяется после сборки проведением 100% контроля сварных стыков и пневматическим испытанием. Следовательно, проектируемые сооружения при эксплуатации не окажут негативного влияния на окружающую среду в районе размещения объекта.

Проложенный подземно газопровод препятствий для перемещения в поисках пищи и сезонной миграции наземных животных не создаёт и условий обитания представителей животного мира не ухудшает.

Негативное влияние на флору и фауну может быть оказано лишь обслуживающим персоналом, осуществляющим регулярный осмотр состояния трасс линейных сооружений и производящим вырубку подростной древесно-кустарниковой растительности над газопроводом в полосе шириной 6 м (по 3 м в каждую сторону от оси газопровода) согласно ГОСТ 34741-2021 и Постановлением Правительства РФ №878, либо осуществляющим регулярный осмотр или ремонтные работы. Но при использовании приборов, обнаруживающих места разрыва без раскопки, это воздействие, связанное, в основном, с организацией доступа к поврежденному участку, сводится к минимуму.

В случае выполнения предусматриваемых проектом мероприятий, отрицательное влияние на природную среду будет сведено к минимуму. Территория для размещения объекта выбрана с учетом минимального воздействия на окружающую среду. Технические решения, предусмотренные проектом, представлены комплексом технологических, технических и организационных мероприятий, направленных на повышение эксплуатационной надежности, противопожарной и экологической безопасности проектируемого объекта, что позволяет, в целом, свести негативное воздействие на экосистемы к минимально возможному и локализованному площади отвода.

7 Перечень мероприятий по предотвращению и/или снижению возможного негативного воздействия намечаемой хозяйственной деятельности на окружающую среду и рациональному использованию природных ресурсов на период строительства и эксплуатации объектов и источников распределения газа

В соответствии с российским законодательством при проектировании, строительстве, реконструкции, вводе в эксплуатацию, эксплуатации, консервации и ликвидации зданий, сооружений и иных объектов, оказывающих прямое или косвенное негативное воздействие на окружающую среду, необходимо предусматривать мероприятия по охране окружающей среды, восстановлению природной среды, рациональному использованию и воспроизводству природных ресурсов, обеспечению экологической безопасности.

Для предотвращения негативных изменений и снижения неблагоприятного воздействия проектируемого объекта на окружающую природную среду и сохранения сложившейся экологической ситуации необходимо:

- рационально использовать природные объекты, соблюдать нормы и правила природоохранного законодательства;
- строго соблюдать технологию строительства и производственного процесса;
- не допускать нарушения прав других природопользователей, а также нанесения вреда здоровью людей, окружающей природной среде;
- не допускать ухудшения качества среды обитания объектов животного и растительного мира, а также нанесения ущерба хозяйственным и иным объектам;
- содержать в исправном состоянии оборудование;
- вести оперативный контроль экологического состояния территории;
- своевременно осуществлять мероприятия по предупреждению и устранению аварийных и других чрезвычайных ситуаций, влияющих на состояние природной среды;
- информировать в установленном порядке соответствующие органы государственной власти об аварийных и других чрезвычайных ситуациях, влияющих на состояние природной среды.

Ниже приводится перечень мероприятий, рекомендованных для охраны компонентов природной среды в период строительства и эксплуатации объекта

7.1 Мероприятия по охране атмосферного воздуха

7.1.1 Период строительства

Учитывая характер направленности воздействия на атмосферный воздух при строительстве объекта и величины расчетных выбросов загрязняющих веществ при выполнении строительно-монтажных работ, основными мероприятиями по снижению и недопущению их превышения являются:

- исключение применения в процессе производства работ веществ, строительных материалов, не имеющих сертификатов качества;
- своевременное проведение ППО и ППР автостроительной техники и автотранспорта с регулировкой топливных систем, обеспечивающих выброс загрязняющих веществ с выхлопными газами в пределах установленных норм;
- проведение при ТО контроля за выбросами загрязняющих веществ от автостроительной техники и автотранспорта и выполнение немедленной регулировки двигателей в случае

обнаружения выбросов NO₂, CO, CH и дымности, превышающих нормативные по ГОСТ 33997-2016, ГОСТ Р 41.96-2011, ГОСТ 17.2.2.01-84, ГОСТ 17.2.2.02-98;

- запрещение открытого сжигания в полосе отвода и за ее пределами отслуживших свой срок автопокрышек, камер и др. резинотехнических изделий, а также сгораемых отходов типа изоляции кабелей и пластиковых изделий;

- строгое соблюдение правил противопожарной безопасности при выполнении всех работ;

- исключение сжигания на территории объекта проектирования и вне его всех видов отходов строительства;

- исключение работы строительной техники на холостом ходу;

- на участках, близко расположенных к жилым домам пылящие работы проводить вручную, минимизировать количество работающей техники на стесненных участках;

- с целью исключения выбросов природного газа в атмосферу, врезку в существующие газопроводы проводить без снижения давления.

Для улучшения акустической обстановки и удовлетворения санитарно-гигиенических требований на период строительства предусмотрено проведение шумозащитных мероприятий по уменьшению воздействия физических факторов на территории и в помещениях жилой застройки:

- ведение строительных работ в дневное время суток в период с 8 до 20 часов;

- временное выключение неиспользуемой шумной техники (дизельгенераторов, компрессоров, дорожно-строительной техники);

- рациональное размещение источников шума на территории производства ремонтных работ;

- выбор рациональных режимов работы оборудования и машин, производящих шумовое воздействие;

- недопущение эксплуатации дизельных генераторов с открытыми звукоизолирующими капотами или кожухами, если таковые не предусмотрены конструкцией;

- использование сертифицированного и обслуживаемого надлежащим образом оборудования.

7.1.2 Период эксплуатации

В целях минимизации воздействия на приземный слой атмосферы в период эксплуатации объектов проектирования предусматривается ряд организационно-технических мероприятий по уменьшению и предотвращению выбросов.

С учетом высокой взрыво- и пожароопасности природного газа на проектируемых объектах устанавливается аварийно-предупредительная сигнализация (по загазованности, пожарная, охранная), а также предусмотрен ряд мероприятий на случай аварийной обстановки. Неорганизованные выбросы (в т.ч. и от запорной арматуры) отсутствуют. Для предупреждения и своевременной ликвидации утечек газа предусмотрен:

- систематический контроль герметичности оборудования, арматуры, особенно сальниковых уплотнений, сварных и фланцевых соединений, трубопроводов;

- их техническое обслуживание и ремонт (регулярный профилактический осмотр запорной арматуры, включая байпас и свечи, периодическая набивка смазки в краны);

- использование современной арматуры, предотвращающей утечки газа.

Обнаруженные аварийные утечки немедленно устраняются обслуживающим персоналом. Эксплуатация негерметичной запорной арматуры категорически запрещается.

Кроме того, снижение воздействия на атмосферный воздух возможно при осуществлении организационных мероприятий:

- запрет одновременного осуществления залповых выбросов из 2-х и более источников;
- запрет залпового выброса при наступлении НМУ;
- организация охранной зоны газопроводов и закрепление трассы опознавательными знаками на местности в соответствии с «Правилами технической эксплуатации», что предупреждает повреждение газопровода различными организациями;
- соблюдение минимально-допустимого расстояния от оси подземных трубопроводов до зданий и сооружений, согласно СП 62.13330.2011.

7.2 Мероприятия по охране и рациональному использованию земельных ресурсов и почвенного покрова, недр и геологической среды

7.2.1 Период строительства

Территория, отводимая под строительство, является не возобновляемым природным ресурсом, использование ее для строительства приводит к отчуждению и сокращению площади земель других землепользователей, а также к нарушению или загрязнению поверхности отвода и прилегающих земель в процессе строительства и эксплуатации объекта.

Согласно принятой технологии выполнения работ - объект является линейным - покрытие строительной площадки не предусматривается.

Место стоянки строительной техники во вне рабочее время предусматривается на временной базе материально-технического обеспечения строительства.

Для предотвращения загрязнения территории предусматривается:

- разработка траншеи из расчета сменной выработки;
- размещение грунта с верховой стороны косогорного рельефа.

Работы по прокладке газопровода ведутся «захватками», в короткий период времени (продолжительность одной «захватки» составляет не более суток) и носят временный характер.

Почвенный слой является ценным медленно возобновляющимся природным ресурсом. При ведении строительных работ, прокладке линий коммуникаций и всех других видах работ, приводящих к нарушению или снижению свойств почвенного слоя, последний подлежит снятию, перемещению в резерв и использованию для рекультивации нарушенных земель или землевания малопродуктивных угодий.

Для уменьшения вероятности активизации и предотвращения развития опасных экзогенных геологических процессов и гидрологических явлений работы по строительству газопровода с целью минимального нарушения растительного слоя на склонах предусматривается укрепление нарушенной поверхности устойчивой отсыпкой, твердым покрытием или засеиванием специальными травяными культурами.

Во избежание подтоплений запрещается создавать в ложбинах стока выступающие подпруживающие формы рельефа из водоупорных грунтов.

При укладке подземных коммуникаций в предварительно вырытые траншеи необходимо стараться не допускать попадания в траншею поверхностных вод, что достигается сокращением до минимума разрыва во времени между разработкой траншеи, укладкой и засыпкой трасс, а также устройством валиков из минерального грунта для отвода дождевых вод от траншеи в понижение рельефа

Для предотвращения эрозионных процессов почв, а также их загрязнения, работы по прокладке газопровода следует выполнять в период наименьшей вероятности продолжительных ливней, участок траншеи, оставленный открытым для последующей разработки траншеи и прокладки газопровода, во вне рабочее время необходимо закрыть водонепроницаемым материалом для предотвращения попадания поверхностных и дождевых вод.

В период строительства с целью исключения развития эрозионных процессов, минимизации негативного воздействия на земельные ресурсы и почвенный покров, загрязнения территории и почвенного покрова предусмотрены организационные и специальные мероприятия:

- вынос границ полосы отвода на местность и обозначение ее до начала проведения работ по строительству;
- обязательное соблюдение границ территории, отведенной в краткосрочную и изъятие в долгосрочную аренду под строительство проектируемых сооружений, на всем протяжении периода подготовительных и строительно-монтажных работ;
- снятие растительного слоя (при наличии) перед началом строительства по всей полосе отвода, подвергающейся механическому воздействию, и перемещение в отвалы в полосе срочного отвода
- раздельное хранение минерального грунта и плодородного слоя почвы;
- движение автотехники с комплектующим оборудованием только при максимальном использовании существующих дорог и в полосе временно отведенных под строительство земель;
- оснащение строительных отрядов контейнерами, установленными на передвижной площадке, для раздельного сбора бытовых и производственных отходов. Вывоз отходов на полигоны в соответствии с установленными территориальными Управлениями Росприроднадзора лимитами на размещение отходов;
- размещение материальных складов на специальных площадках;
- мероприятия по исключению сброса загрязненных вод на рельеф;
- осуществление заправки строительной техники на передвижном заправочном пункте, оборудованном герметичными затворами сливного шланга, для исключения проливов горючесмазочных материалов;
- строгое соблюдение правил техники безопасности при эксплуатации автотранспортных средств;
- приведение территории, выделенной под строительство, после окончания строительно-монтажных работ в пригодное состояние для дальнейшего использования землевладельцами путем выполнения:
 - технической рекультивации нарушенных земель, отведенных во временное пользование и на которых предусматривается траншейная прокладка коммуникаций, перед сдачей их землепользователю;
 - биологической рекультивации всей площади отведенных во временное пользование земель землепользователем;
 - выполнение благоустройства площадки ГРПШ.

В период проведения работ по строительству газопровода существует небольшая вероятность загрязнения почвы горюче – смазочными материалами в местах работы строительной техники. Эти загрязнения имеют небольшие масштабы и носят случайный характер.

При проведении аварийных ремонтов и заправке нефтепродуктами автотехники в «полевых» условиях, с целью исключения загрязнения почвенно-растительного покрова проли-

вами нефтепродуктов надлежит применять специальные поддоны, емкости, полимерное пленочное покрытие и производить обваловку из минерального грунта вокруг места производства работ (заправки, ремонта). Все мероприятия, связанные с заправкой и ремонтом строительной техники в «полевых» условиях, должны быть включены генподрядчиком в проект производства работ и проводиться в полосе отвода земель под строительство.

В случаях загрязнения почв нефтепродуктами рекомендуется их биоремедиация деструкторами нефти – биопрепаратами типа «Биодеструктор», «Гера», «МАГ», «Биорос» или их аналогами. Расход биопрепаратов составляет до 100 г биопрепаратов на 1 кг пролитых нефтепродуктов. Работы по ликвидации загрязнений нефтепродуктами почв и грунтов следует проводить в соответствии с ВРД 39-1.13-056-2002 «Технология очистки различных сред и поверхностей, загрязненных углеводородами», введенных в действие приказом ОАО «Газпром» от 05.03.2002 г. № 27 с 11.03.2002 г. и «Инструкцией по использованию препаратов «МАГ» и «Гера» для биологической очистки нефтезагрязняющих сред» СТО Газпром РД 1.13-151-2005, введенных в действие распоряжением ОАО «Газпром» с 29.04.2005 г. и письмом ОАО «Газпром» №0310850-585 от 22.08.11 г.

7.2.2 На период эксплуатации

Основным мероприятием охраны земель является обеспечение надежности и безопасности работы газопроводов и объектов газового хозяйства. Надежная эксплуатация газопровода и охрана окружающей среды предусматривает обязательное выполнение основных мероприятий:

- постоянный контроль за техническим состоянием газопровода (обходы трассы газопровода);
- периодическую расчистку трассы газопровода от растительности в пределах 3 м от оси в обе стороны при прокладке на лесных участках;
- проведение плановых ремонтно-профилактических работ;
- выполнение работ по внутритрубной дефектоскопии;
- соблюдение требований к охранной зоне;
- регулярное уведомление руководителей организаций и населения о местоположении газопровода;
- организацию производственного экологического контроля;
- выполнение противоэрозионных мероприятий.

7.3 Мероприятия по охране почвенного покрова и восстановлению нарушенных земель (рекультивации)

Рекультивация нарушенных земель – комплекс мероприятий, направленных на восстановление утраченного качественного состояния земель, достаточного для их использования в соответствии с целевым назначением и разрешенным использованием. Результатом этой работы должно быть обеспечение соответствия качества земель нормативам качества окружающей среды и требованиям законодательства Российской Федерации в области обеспечения санитарно-эпидемиологического благополучия населения.

Рекультивация нарушенных земель по сути своей направлена на охрану окружающей среды, является природоохранным мероприятием. Вместе с тем, и при проведении природоохранных мероприятий следует свести к минимуму негативное влияние применяемых технологий, используемой техники, материалов на окружающую среду.

Принцип выбора способов технических средств и организации рекультивационных работ – «не навреди».

Согласно ГОСТ Р 59057-2020 рекультивации подлежат нарушенные земли всех категорий и земельные участки, полностью или частично утратившие продуктивность в результате отрицательного воздействия нарушенных земель.

Рекультивируемые земли и прилегающая к ним территория после завершения всего комплекса работ должны представлять собой оптимально организованный и экологически сбалансированный устойчивый ландшафт.

Рекультивация земель является составной частью технологических процессов, связанных с нарушением земель. Состав работ по рекультивации нарушенных земель зависит от направления рекультивации.

Земельный кодекс РФ предусматривает деление земель на категории по целевому назначению, согласно которому правовой режим земель определяется исходя из принадлежности земель к определенной категории и разрешенного использования в соответствии с зонированием территорий и требованиями законодательства. Категория земель, к которой относится земельный участок, подлежащий рекультивации, влияет и на выбор направления рекультивации.

Направление рекультивации нарушенных земель выбирают с учетом характера нарушения земель, эколого-экономической целесообразности восстановления их качественного состояния для дальнейшего целевого назначения и разрешенного использования.

Основными направлениями рекультивации нарушенных земель являются:

- сельскохозяйственное;
- лесохозяйственное;
- рыбохозяйственное;
- природоохранное;
- рекреационное;
- водохозяйственное;
- строительное.

В качестве основных критериев при выборе направления рекультивации нарушенных земель принимают во внимание следующие характеристики:

- природно-климатические (геология, гидрология, гидрогеология, рельеф местности, характер почвенно-растительного слоя, климат, биологическое разнообразие);
- социальные (инфраструктура района, хозяйственные и санитарно-гигиенические условия с учетом перспектив и направлений развития района);
- фактическое и прогнозируемое состояние нарушенных земель к моменту рекультивации (площади, формы техногенного рельефа, степени естественного зарастания, наличие плодородного слоя почв и потенциально плодородных пород, эрозийные процессы, степень загрязнения почвы);
- современное и перспективное использование нарушенных земель по их целевому назначению в соответствии с документами территориального планирования и градостроительного зонирования;
- категория(и) нарушенных земель и прилегающих земельных участков;
- продолжительность восстановительного периода;
- технологии и комплексная механизация земляных и транспортных работ;
- экономическая целесообразность рекультивационных работ;

- географическое расположение нарушенных земель, текущее и будущее функциональное использование в соответствии с документами территориального планирования и градостроительного зонирования;

- мнение собственника земельного участка, подлежащего рекультивации.

Объект планируется к размещению на землях сельскохозяйственного назначения, землях населенных пунктов, землях промышленности, транспорта, энергетики... и землях с неустановленной категорией.

В соответствии с ГОСТ Р 59060-2020 на землях сельскохозяйственного назначения предусматривается сельскохозяйственное направление рекультивации.

Рекультивация земель должна обеспечивать восстановление земель до состояния, пригодного для их использования в соответствии с целевым назначением и разрешенным использованием, путем обеспечения соответствия качества земель нормативам качества окружающей среды и требованиям законодательства Российской Федерации в области обеспечения санитарно-эпидемиологического благополучия населения, в отношении земель сельскохозяйственного назначения также нормам и правилам в области обеспечения плодородия земель сельскохозяйственного назначения, но не ниже показателей состояния плодородия земель сельскохозяйственного назначения, порядок государственного учета которых устанавливается Министерством сельского хозяйства Российской Федерации применительно к земельным участкам, однородным по типу почв и занятым однородной растительностью в разрезе сельскохозяйственных угодий.

Согласно ГОСТ Р 59070-2020 рекультивацию нарушенных земель осуществляют в два последовательных этапа, которыми являются технический и биологический и с учетом наилучших доступных технологий (НДТ).

Технический этап рекультивации нарушенных земель предусматривает комплекс работ по созданию необходимых условий для дальнейшего разрешенного использования рекультивированных земель в соответствии с целевым назначением.

Технический этап рекультивации нарушенных земель является подготовительным для последующего биологического этапа. Технический этап рекультивации нарушенных земель предусматривает планировку, снятие и нанесение плодородного слоя почвы, а также проведение других работ, создающих необходимые условия для дальнейшего использования рекультивированных земель по целевому назначению или для осуществления мероприятий по восстановлению плодородия почв (биологический этап).

Биологическая рекультивация нарушенных земель является завершающим этапом восстановления нарушенных земель. Биологический этап должен быть осуществлен после полного завершения технического этапа.

Биологический этап рекультивации нарушенных земель включает комплекс агротехнических, биологических и фитомелиоративных мероприятий по восстановлению качественного состояния земель до уровня, предшествовавшего строительным работам, направленных на создание условий для восстановления экологических функций почв и биологической продуктивности, а также видового разнообразия экологических систем.

При проведении биологического этапа рекультивации нарушенных земель необходимо учитывать целый ряд факторов. Так как рекультивация земель является составной частью технологических процессов, связанных с нарушением земель, она должна проводиться с учетом местных почвенно-климатических условий, степени повреждения и загрязнения, ландшафтно-геохимической характеристики нарушенных земель, конкретного участка.

Требования к качеству плодородного слоя для обоснования целесообразности или нецелесообразности его снятия определяются ГОСТ 17.4.3.02-85 Требования к охране плодородного слоя почвы при производстве земляных работ, ГОСТ 17.5.3.06-85 Охрана природы. Земли. Требования к определению норм снятия плодородного слоя почвы при производстве земельных работ и ГОСТ 17.5.1.03-86 Классификация вскрышных и вмещающих пород для биологической рекультивации земель.

Целесообразность снятия плодородного слоя почвы устанавливаются в зависимости от уровня плодородия почв каждого конкретного района на основе анализа показателей почвенных свойств, в т.ч.: содержания гумуса, рН(водн.), рН(сол.) и суммы фракций почвенных частиц менее 0,01 мм.

Плодородный слой почв на глинистых, суглинистых и супесчаных почвах следует снимать для землевания малопродуктивных угодий и биологической рекультивации земель.

На почвах песчаного механического состава плодородный слой должен быть снят только на освоенных и окультуренных землях. На участках под лесной растительностью плодородный слой мощностью менее 10 см не снимается.

Исходные данные и результаты расчета объемов работ технического этапа рекультивации земель, нарушенных строительством, а также затраты на их выполнение представлены в разделе 6, часть 2 - РЗ, шифр 5175.071.П.0/0.0002-РЗ.

7.4 Мероприятия по рациональному использованию и охране вод и водных биоресурсов

7.4.1 Период строительства

Обеспечение рационального использования водных ресурсов и охраны водных объектов при реализации проекта решается, прежде всего, проектно-технологическими, конструктивными и организационными природоохранными мероприятиями, включенными в проектную документацию.

Рациональное использование воды для водоснабжения участков и площадок строительства достигается соблюдением нормативов водопользования и реализацией мер по оптимизации объемов потребляемой воды.

В целях охраны водной среды, при проведении строительно-монтажных работ, проектом предусматривается:

- забор воды для хозяйственно-бытовых и производственных нужд строительных бригад из источников питьевого водоснабжения и сброс хозяйственно – бытовых сточных вод, производственных сточных вод на действующие очистные сооружения должен осуществляться только по договору между подрядной строительной и эксплуатирующей водопроводные сети и очистные сооружения организациями (подрядная строительная организация самостоятельно (независимо от заказчика) в период строительства проектируемых сооружений осуществляет в полном объеме хозяйственную деятельность в сфере водоснабжения, водоотведения, в том числе заключении договоров на отпуск воды и прием сточных вод);

- обеспечение питьевых и гигиенических нужд водными ресурсами предусматривается привозной бутилированной водой, удовлетворяющей требованиям СанПиН 2.1.4.1116-02;

- проведение санитарного благоустройства площадок строительства путем оборудования означенных территорий мобильными сантехническими сооружениями для сбора и вре-

менного хранения хозяйственно-бытовых сточных вод в герметичных емкостях, а также организация отвода поверхностного стока с площадок строительства в прямки с вывозом по мере накопления на очистные сооружения;

- недопущение слива хозяйственно-бытовых сточных вод на площадках СМР вне передвижных санитарно-бытовых кабинок с герметичными емкостями для сбора и временного хранения хозяйственно-бытовых сточных вод, которыми должны быть обеспечены строительные бригады на период проведения работ в полевых условиях;

- исключение сброса сточных, в том числе дренажных вод, водоохранной зоны ручья б/н и ЗСО поверхностных и подземных водозаборов;

- доставка воды и вывоз сточных вод из емкостей санитарно-бытовых кабинок предусматривается с использованием специального автотранспорта к месту ведения работ строителями;

- проведение СМР строго в границах полосы отвода под строительство;

- проведение испытания газопровода пневматическим способом, что исключает использование водных ресурсов на производственные нужды строительства;

- выполнение мероприятий по охране водных объектов при проведении строительно-монтажных работ (в том числе соблюдение требований статьи 65 Федерального закона № 74-ФЗ от 03.06.2006 г. «Водный кодекс РФ»);

- размещение баз строительства, мест стоянки автотранспортной и строительной техники, заправка техники топливом, маслом и охлаждающей жидкостью, слив ГСМ, мойка и выполнение необходимых ремонтных и профилактических работ на специально оборудованных для этих целей местах, в том числе с использованием существующих объектов инфраструктуры вне границ строительных площадок, за пределами прибрежных защитных полос и водоохраных зон водных объектов, ЗСО источников водоснабжения;

- исключение размещения объектов размещения отходов производства и потребления, хранилищ пестицидов и агрохимикатов химических, взрывчатых, токсичных, отравляющих и ядовитых веществ, пунктов захоронения радиоактивных отходов, в водоохраных зонах каких-либо водных объектов;

- исключение применения ядохимикатов, удобрений, химических реагентов и др. химических веществ в границах водоохранной зоны;

- исключение движения и стоянки транспортных средств (кроме специальных транспортных средств), за исключением их движения по дорогам и стоянки на дорогах и в специально оборудованных местах, имеющих твердое покрытие в границах водоохраных зон каких-либо водных объектов;

- очистка колес автотранспорта от грязи на выезде с территории стройплощадки;

- выполнение работ по ремонту и обслуживанию специальной техники и автомобильного транспорта, при невозможности транспортировки техники на СТО, на специально подготовленных площадках, имеющих непроницаемое покрытие и с соблюдений мер, исключающих пролив ГСМ;

- оснащение автозаправочных цистерн оборудованием для борьбы с проливами и проведение операции заправки под постоянным контролем;

- оснащение рабочих мест и строительных площадок инвентарными контейнерами для отходов производства и потребления;

- сбор и хранение химических и других вредных веществ, отходов производства и потребления (жидких, твердых) в специально отведенных местах и емкостях на обвалованных участках, полностью исключающих возможность их пролива и просачивания в грунт;

- применение при строительном-монтажных работах исправной техники, прошедшей своевременное обслуживание, не имеющей подтеков масла, топлива, охлаждающей жидкости, а также очищенных от наружной смазки используемых устройств и механизмов;
- проезд автотехники, подвоз оборудования, материалов и людей к месту проведения работ с максимальным использованием существующих автодорог, мостов, вдоль трассового проезда и исключение переезда вброд через какие-либо водотоки;
- организация перехватывающих водоотводных сооружений и водоотводных канав при строительстве газопровода, в том числе в границах водоохранных зон, со сбором поверхностных сточных вод в приямок и последующей откачкой сточных вод из приямков и вывоз спецавтотранспортом на очистные сооружения;
- обеспечение беспрепятственного стока дождевых сточных вод с площадок строительства, а также минимизация вероятности попадания поверхностных сточных вод в траншеи и котлованы при выполнении подготовительных, строительном-монтажных работ устройством водоотводных валиков и сокращением периода нахождения раскрытых траншей и котлованов при их разработке;
- временное складирование грунта на специально предусмотренных площадках вне границ прибрежных защитных полос каких-либо водотоков;
- по окончании строительства очистка территорий от загромождающих их предметов;
- обозначение границ водоохранных зон водных объектов знаками и выполнение при производстве работ в них требований по охране водных ресурсов;
- выпуск приказов в строительных организациях о безукоснительном выполнении требований, обеспечивающих исключение загрязнения водной среды, и ознакомление с ним под роспись, всех лиц, участвующих в строительных работах.

7.4.2 Период эксплуатации

При эксплуатации объекта проектирования не предусматривает потребление водных ресурсов на хозяйственно-питьевые и производственные нужды и образования хозяйственно-бытовых и производственных сточных вод.

Прокладка газопровода на обводненных участках не предусматривается, что исключает изменение стока поверхностных (дождевых и талых) сточных вод и активизации процессов обводнения, подтопления и заболачивания.

Проектными решениями применены полиэтиленовые трубы, что исключает коррозию материала труб и попадания продуктов коррозии в подпочвенные воды. Применяемые полиэтиленовые трубы сертифицированы и не оказывают негативное воздействие на водную среду.

С целью предотвращения развития эрозионных процессов по трассе газопровода, предусматривается рекультивация нарушенных земель посевом многолетних трав. В связи с тем, что технический персонал обслуживающей организации при периодическом осмотре указанных объектов будет проводить осмотр трасс на предмет обнаружения просадки грунта, размыва, эрозии и, в случае обнаружения таких явлений, – устранять путем подсыпки грунта и засева травами, поступление взвешенных веществ от размыва грунта в поверхностные сточные воды и далее на водосборные площади водного объекта сведена к минимуму

7.5 Мероприятия по охране водных биоресурсов, в том числе объектов рыбного хозяйства

В связи с тем, что проектируемый объект не пересекает поверхностные водные объекты и не располагается в ПЗП и ВОЗ поверхностных водных объектов, то мероприятия по охране водных биоресурсов, в том числе объектов рыбного хозяйства не предусматриваются.

7.6 Мероприятия по сбору, использованию, обезвреживанию, транспортированию и размещению отходов

7.6.1 Период строительства

Организованный сбор и вывоз отходов производства и потребления позволяет предотвратить загрязнение почв, водной среды на участке проведения строительства, а также исключить влияние отходов на другие компоненты биогеоценоза.

За обращение с отходами, образующимися в процессе строительно-монтажных работ, отвечает подрядная организация. Право собственности на отходы, образующихся в результате строительных работ (кроме лома черных металлов) принадлежит подрядчику.

Подрядчик несет ответственность:

- за организацию мест временного накопления отходов;
- за своевременное заключение договоров на транспортировку отходов с лицензированной организацией;
- за своевременное заключение договоров на размещение отходов с лицензированной организацией (полигон должен быть включен в ГРОРО).

С целью снижения возможного негативного воздействия отходов на окружающую среду обращение с отходами производства должно осуществляться в соответствии с требованиями СанПиН 2.1.3684-21:

- обращение с каждым видом отходов производства осуществляется в зависимости от их происхождения, агрегатного состояния, физико-химических свойств субстрата, количественного соотношения компонентов и степени опасности для здоровья населения и среды обитания человека;
- допускается накопление отходов производства, которые на современном уровне развития научно-технического прогресса не могут быть обезврежены, утилизированы на предприятиях, на которых такие отходы образованы;
- основные способы накопления и хранения отходов производства в зависимости от их физико-химических свойств;
- на производственных территориях на открытых площадках или в специальных помещениях (в цехах, складах, на открытых площадках, в резервуарах, емкостях);
- на производственных территориях предприятий по переработке и обезвреживанию отходов (в амбарах, хранилищах, накопителях, площадках для обезвоживания илового осадка от очистных сооружений), а также на промежуточных (приемных) пунктах сбора и накопления;
- вне производственной территории - на специально оборудованных сооружениях, предназначенных для размещения (хранения и захоронения) отходов (полигоны, шламохранилища, в том числе шламовые амбары, хвостохранилища, отвалы горных пород).

Накопление отходов допускается только в специально оборудованных местах накопления отходов, соответствующих требованиям Санитарных правил.

Условия накопления определяются классом опасности отходов, способом упаковки с учетом агрегатного состояния и надежности тары. Тара для селективного сбора и накопления отдельных разновидностей отходов должна иметь маркировку, характеризующую находящиеся в ней отходы.

Накопление промышленных отходов I класса опасности допускается исключительно в герметичных оборотных (сменных) емкостях (контейнеры, бочки, цистерны), II - в надежно закрытой таре (полиэтиленовых мешках, пластиковых пакетах), на поддонах; III - в бумажных мешках и ларях, хлопчатобумажных мешках, текстильных мешках, навалом; IV - навалом, насыпью, в виде гряд.

При накоплении отходов во временных складах, на открытых площадках без тары (навалом, насыпью) или в негерметичной таре должны соблюдаться следующие условия:

- временные склады и открытые площадки должны располагаться по отношению к жилой застройке в соответствии с требованиями к санитарно-защитным зонам;
- поверхность отходов, накапливаемых насыпью на открытых площадках или открытых приемниках-накопителях, должна быть защищена от воздействия атмосферных осадков и ветров (укрытие брезентом, оборудование навесом);
- поверхность площадки должна иметь твердое покрытие (асфальт, бетон, полимербетон, керамическая плитка).

Конструкция и условия эксплуатации транспорта должны исключать возможность аварийных ситуаций, потерь промышленных отходов и загрязнения окружающей среды по пути следования и при перевалке отходов с одного вида транспорта на другой.

Излишний непригодный грунт, образовавшийся при проведении землеройных работ, распределяется по полосе отвода.

Отходы, относящиеся к категории вторичного сырья (производственные отходы труб, остатки и огарки стальных сварочных электродов), проектом предусматривается собирать непосредственно на площадках строительства и, по мере накопления отгрузочной партии, вывозить на базы Вторчермет для дальнейшей переработки по договорам, заключаемым подрядной строительной организацией с переработчиками.

Твёрдые отходы потребления от жизнедеятельности рабочих передаются региональному оператору по обращению с ТКО для дальнейшего размещения на полигоне твердых бытовых отходов.

Отходы от строительных работ предполагается собирать в инвентарные контейнеры для отходов, после чего передавать для размещения на полигоне ТБО, включенном в ГРОРО.

Порубочные остатки (сучья, ветви) от лесоразработок измельчаются мульчером и вывозятся для размещения на полигон ТБО.

Отходы строительных материалов (песок, щебень) при строительстве площадочных сооружений и линейной части газопровода должны использоваться по безотходной технологии.

Временно проложенные плиты для технологических проездов и временных площадок после окончания строительно-монтажных работ должны быть убраны и вывезены строительной организацией для использования на других объектах.

Природопользователем на этапе строительства является подрядная строительная организация, которая в соответствии с законом Российской Федерации от 24.06.1998 № 89-ФЗ «Об отходах производства и потребления» и природоохранными нормативными документами Российской Федерации ведет учет наличия, образования использования всех видов отходов производства и потребления.

Деятельность природопользователя должна быть направлена на сведение к минимуму образования отходов, не подлежащих дальнейшей переработке и утилизации, а также на поиск потребителей, для которых данные виды отходов являются сырьевыми ресурсами.

Учету подлежат все виды отходов. Ответственным за сбор, временное хранение, отгрузку и вывоз отходов на захоронение и утилизацию в период проведения строительных работ является подрядная строительная организация.

Договоры на захоронение и утилизацию отходов заключает подрядная строительная организация со спецпредприятиями, имеющими лицензию на право осуществления деятельности по обращению с опасными отходами.

Подрядная организация должна иметь согласованные паспорта отходов, образующихся за время проведения ремонтных работ. Подрядчик назначает приказами ответственных за соблюдение природоохранного законодательства, за сбор, хранение и сдачу отходов.

Согласно ст. 15 Федерального закона «Об отходах производства и потребления» от 24.06.1998 г. № 89-ФЗ сотрудники, которые допущены к обращению с отходами I-IV класса опасности, обязаны иметь профессиональную подготовку, подтвержденную свидетельствами (сертификатами) на право работы с отходами I-IV класса опасности. Ответственность за допуск работников к работе с отходами I-IV класса опасности несет соответствующее должностное лицо организации.

В рамках сбора исходных данных для проектирования объекта согласно Программе газификации регионов Российской Федерации, утвержденной Председателем Правления ПАО «Газпром» А.Б. Миллером выполняется сбор информации из государственного реестра объектов размещения отходов о расположении данных объектов в районе проведения работ на официальном сайте Росприроднадзора по адресу <https://gpkreo.ru/>.

При необходимости осуществляется запрос в специализированные организации о предоставлении коммерческого предложения стоимости оказываемых услуг по обращению с отходами.

Полученная информация о специализированных предприятиях в районе размещения Объекта осуществляющих услуги по обращению с отходами, лицензированных на деятельность по сбору, транспортированию, обработке, утилизации, обезвреживанию, размещению отходов I - IV классов опасности, о возможности размещения (сбора, транспортировки, обработки, утилизации, обезвреживания, при необходимости), образующихся в период строительства и эксплуатации отходов с указанием названия объекта, реквизитов лицензии на деятельность по обращению отходами I-IV классов опасности, реквизитов лимитов на размещение отходов будет учтена при разработке проектно-сметной документации.

Полученное согласование специализированных предприятий в районе размещения объекта, осуществляющих услуги по обращению с отходами, лицензированных на деятельность по сбору, транспортированию, обработке, утилизации, обезвреживанию, размещению отходов I - IV классов опасности, о возможности размещения (сбора, транспортировки, обработки, утилизации, обезвреживания, при необходимости), образующихся в период строительства и эксплуатации отходов с указанием названия объекта, реквизитов лицензии на деятельность по обращению отходами I-IV классов опасности, реквизитов лимитов на размещение отходов, стоимости оказываемых услуг будет учтено при разработке проектно-сметной документации.

В соответствии с пунктом 4 статьи 24.7 Федерального закона от 24.06.1998 №89-ФЗ «Об отходах производства и потребления», до начала строительства подрядчику необходимо заключить договора на оказание услуг по обращению:

- с твердыми коммунальными отходами с региональным оператором, в зоне деятельности которого образуются твердые коммунальные отходы и находятся места их накопления;
- с образующимися при СМР отходами производства на обезвреживание, утилизацию, размещение отходов (подрядчиком могут быть заключены договоры с любой специализированной организацией, имеющей лицензию на прием отходов и документы, подтверждающие внесение объектов размещения отходов в ГРОРО).

7.6.2 Период строительства

В связи с тем, что увеличения штата эксплуатирующей организации не планируется, дополнительного образования объемов твердых бытовых отходов потребления, образующихся в процессе эксплуатации и вывозимых на полигоны согласно действующим проектам нормативов образования отходов и лимитов на их размещение, не предвидится.

Другие производственные отходы, образующиеся при эксплуатации и остающиеся в тех же величинах, что и до реализации проекта, подлежат утилизации по имеющимся договорам эксплуатирующей организации.

Корректировки действующих проектов нормативов образования отходов и лимитов на их размещение не требуется.

Природопользователем на этапе эксплуатации является эксплуатирующая организация, которая в соответствии с законом Российской Федерации от 24.06.1998 г. № 89-ФЗ «Об отходах производства и потребления» и природоохранными нормативными документами Российской Федерации ведет учет наличия, образования использования всех видов отходов производства и потребления.

Деятельность природопользователя должна быть направлена на сведение к минимуму образования отходов, не подлежащих дальнейшей переработке и утилизации, а также на поиск потребителей, для которых данные виды отходов являются сырьевыми ресурсами.

Учету подлежат все виды отходов. Ответственным за сбор, временное хранение, отгрузку и вывоз отходов на захоронение и утилизацию в период является эксплуатирующая организация

Договоры на захоронение и утилизацию отходов заключает эксплуатирующая организация со спецпредприятиями, имеющими лицензию на право осуществления деятельности по обращению с опасными отходами.

В период эксплуатации образующиеся отходы должны накапливаться на специально отведенных площадках или емкостях, а при их накоплении – вывозиться по договорам на захоронение или утилизацию на специализированное предприятие в зависимости от вида отхода и его класса опасности.

Согласно ст. 15 Федерального закона «Об отходах производства и потребления» от 24.06.1998 г. № 89-ФЗ сотрудники, которые допущены к обращению с отходами I-IV класса опасности, обязаны иметь профессиональную подготовку, подтвержденную свидетельствами (сертификатами) на право работы с отходами I-IV класса опасности. Ответственность за допуск работников к работе с отходами I-IV класса опасности несет соответствующее должностное лицо организации.

7.7 Мероприятия по охране объектов растительного и животного мира и среды их обитания, включая объекты растительного и животного мира, занесенные в Красную книгу Российской Федерации и красные книги субъектов Российской Федерации

7.7.1 Период строительства

В целях охраны растительного и животного мира проектом предусмотрены следующие мероприятия:

- соблюдение границ землеотвода;
- уборка строительного мусора;
- рекультивация нарушенных земель;
- соблюдением норм и правил строительства;
- запрещение использования при строительстве токсичных материалов и веществ;
- запрещение использования неисправной строительной техники;
- запрещение сброса грунта, мусора, строительных материалов в водотоки.

С целью сохранению видов животных и растений, занесенных в Красную книгу, запрещается в период строительства и эксплуатации:

- уничтожение либо незаконное добывание особей соответствующего вида животных (включая занесенных в Красную книгу);
- уничтожение либо незаконное изъятие яиц птиц или рептилий;
- уничтожение либо незаконное изъятие икры амфибий;
- уничтожение либо запечатывание почвы и подстилки, иных местообитаний беспозвоночных животных;
- разрушение обитаемых либо регулярно используемых гнезд, нор, логовищ, убежищ, жилищ и других сооружений животных, используемых для воспроизводства (размножения);
- уничтожения среды обитания объектов животного мира (уничтожение, изменение местообитаний, ухудшение условий размножения, нагула, отдыха, путей миграции объектов животного мира и др.).

При выполнении строительных работ подрядная строительная организация должна выполнять «Требования по предотвращению гибели объектов животного мира при осуществлении производственных процессов, а также при эксплуатации транспортных магистральных трубопроводов, линий связи и электропередач».

В целях предотвращения гибели объектов животного мира запрещается выжигание растительности, хранение горюче-смазочных материалов и других, опасных для объектов животного мира и среды их обитания материалов, сырья и отходов производства без осуществления мер, гарантирующих предотвращение заболеваний и гибели объектов животного мира, ухудшения среды их обитания.

Для снижения негативного воздействия на животный мир в период строительства газопровода необходимо выполнять следующие требования:

- проведение строительных работ исключительно в пределах временной полосы отвода земель;
- на путях миграции, в местах нагула, отдыха и размножения животных, строительные работы проводить в сроки, согласованные с управлением по охране, контролю и регулированию использования охотничьих животных;

- запрещается ввоз и содержание собак на территории, отведенной под строительство;
- размещение отходов производства и потребления предусмотреть на специальных площадках, предотвращающих гибель животных и исключаящих привлечение объектов животного мира к посещению производственных площадок;
- ограничивать скорость движения транспортных средств в пределах временной полосы отвода земель, особенно с наступлением темного времени суток.

При соблюдении всех природоохранных мероприятий, строительство газопровода окажет допустимое воздействие на животный мир.

7.7.2 Период эксплуатации

Для минимизации вредного воздействия на растительный покров проектом предусмотрены следующие мероприятия:

- движение автотранспорта только по автодорогам;
- проведение производственно-экологического мониторинга почвенно-растительного покрова для контроля отсутствия очагов загрязнения, связанных с возможным попаданием нефтепродуктов на почву;
- регулярный контроль состояния поверхности трасс проектируемых коммуникаций на предмет отсутствия проявления эрозии, подтопления и заболачивания.

Проектом предусматривается, что эксплуатирующая организация, в соответствии с ГОСТ 34741-2021 «Сети газораспределения природного газа. Общие требования к эксплуатации» и Постановлением Правительства РФ №878 от 20.11.2000 г. (с изм. 17.05.2016 г.) «Правила охраны газораспределительных сетей» при прохождении охранных зон газораспределительных сетей по древесно-кустарниковой растительности должна содержать охранные зоны газораспределительных сетей в пожаробезопасном состоянии.

Природоохранные мероприятия, направленные на минимизацию вредного воздействия на животных, включают в себя:

- ограждение из металлической сетки по периметру проектируемой площадки ГРПШ;
- подземное размещение трубопровода, не создающее препятствий для перемещения в поисках пищи и сезонной миграции наземных животных;
- в целях предотвращения гибели объектов животного мира запрещается выжигание растительности, хранение и применение ядохимикатов, удобрений, химических реагентов, горюче-смазочных материалов и других опасных для объектов животного мира и среды их обитания материалов, сырья и отходов производства без осуществления мер, гарантирующих предотвращение заболеваний и гибели объектов животного мира, ухудшения среды их обитания в соответствии с Постановлением Правительства РФ от 13.08.1996 № 997 «Об утверждении Требований по предотвращению гибели объектов животного мира при осуществлении производственных процессов, а также при эксплуатации транспортных магистралей, трубопроводов, линий связи и электропередачи» (в ред. от 13.03.2008 г.);
- исключения образования свалок – мест концентрации собак, создающих дополнительный пресс хищников.

7.8 Мероприятия по минимизации возникновения возможных аварийных ситуаций на объектах строительства и последствий их воздействия на экосистему региона

7.8.1 Период эксплуатации

С целью минимизации риска возникновения аварийной ситуации на проектируемом объекте проектной документацией предусматриваются следующие мероприятия:

- установка отключающей арматуры подземной установки по трассе газопровода;
- выбор арматуры с учетом максимальных рабочих давлений и максимальных и минимальных температур, которые принимает арматура в процессе эксплуатации трубопровода;
- материальное исполнение трубопроводов с учетом минимальной и максимальной температуры эксплуатации и минимальной температуры монтажа трубопровода;
- молниезащита и защита оборудования и трубопровода от вторичных проявлений молний и статического электричества;
- устройство антикоррозионного покрытия наружных поверхностей оборудования и трубопроводов;
- оснащение технологического оборудования всеми необходимыми средствами контроля, автоматики, предохранительной арматурой, обеспечивающими надежность и безаварийность работы;
- применение взрывозащищенного оборудования для взрывоопасных зон;
- прокладка газопровода при пересечении с автомобильными дорогами в защитном кожухе;
- использование для строительства газопроводов и защитных кожухов на переходах через автомобильные дороги труб в заводской изоляции усиленного типа соответствующего диаметра;
- использование сварных соединений на газопроводах;
- постоянный контроль изоляционного покрытия стенок труб;
- использование средств дефектоскопии;
- использование системы ЭХЗ

Для осуществления мероприятий по предупреждению и ликвидации аварийных ситуаций эксплуатирующей организацией разрабатывается и согласовывается в установленном порядке план ликвидации аварийных ситуаций. План ликвидации аварийных ситуаций пересматривается не реже одного раза в пять лет. Правильность плана ликвидации аварийных ситуаций и соответствие его действительному положению в производстве проверяется не реже одного раза в квартал. При этом проводится учебная тревога по одной из позиций плана и выполняются предусмотренные в нем мероприятия. Ответственность за своевременное и правильное проведение учебных тревог и проверки плана ликвидации вероятных аварий в действии несет главный инженер предприятия. Ответственность за безопасную эксплуатацию объекта в целом возлагается на начальника объекта, по службам и цехам – на начальников служб и цехов. На объекте приказами назначаются ответственные лица: за пожарную безопасность для каждой службы; по проведению противоаварийных тренировок персонала; за проведение огневых и газоопасных работ; за эксплуатацию энергетического оборудования; за газовое хозяйство, эксплуатируемое на промышленном объекте. Для ликвидации пожаров организована противопожарная подготовка персонала. Постоянно осуществляется контроль за противопожарным состоянием оборудования и территорий подразделений предприятия, регулярно проверяется состояние средств пожаротушения.

7.8.2 Период эксплуатации

При эксплуатации необходимо:

- осуществлять периодический контроль состояния линейной части трубопровода визуальными осмотрами и обследованиями с использованием приборных средств;
- своевременно и качественно проводить ремонтно-профилактические работы;
- своевременно производить замену изношенной арматуры;
- трассу трубопровода в случае прохождения по участкам с лесной растительностью необходимо очищать от поросли и содержать в безопасном и противопожарном состоянии;
- проводить закрепление трассы опознавательными знаками на местности;
- проводить мероприятия по обучению персонала способам защиты и действиям в аварийных ситуациях;
- создавать нормативные запасы материально-технических ресурсов для ликвидации аварийных ситуаций.

При выявлении повреждений, характер и размеры которых могут привести к аварийным ситуациям, должны быть приняты немедленные меры по их ликвидации. Для обеспечения возможности своевременной ликвидации аварийных ситуаций должны быть предусмотрены возможности подъезда к любой точке трубопровода.

Эксплуатационная служба должна иметь утвержденные руководством:

- порядок оповещения об аварии;
- порядок доставки аварийной бригады к месту аварии;
- перечень необходимых для ликвидации транспортных средств, оборудования, инструмента, материалов, средств связи, пожаротушения, средств индивидуальной и коллективной защиты.

После случившегося факта аварии по прибытии на место аварии руководитель работ обязан проверить наличие оградительных средств, знаков безопасности и, при необходимости, выставить посты, разместить технические средства на безопасном расстоянии от места аварии и установить связь с диспетчером.

8 Выявленные при проведении оценки неопределенности в определении воздействий намечаемой хозяйственной деятельности на окружающую среду

При проведении оценки воздействия на окружающую среду существуют неопределенности, с которыми сталкивается разработчик документации, способные влиять на достоверность полученных результатов прогнозной оценки воздействия. В основном, неопределенности являются результатом недостатка исходных данных, необходимых для полной оценки проектируемого объекта на окружающую среду. В настоящем разделе рассмотрены неопределенности, в той или иной степени оказывающие влияние на достоверность оценки воздействия на компоненты окружающей среды от проектируемого газопровода, а также даны рекомендации по их устранению.

Оценка неопределенностей воздействия на атмосферный воздух

Принятые концентрации загрязняющих веществ в атмосферном воздухе могут отличаться от фактического уровня фонового загрязнения в зоне влияния объекта, и соответственно влиять на достоверность проведенной оценки воздействия на атмосферу. Данный вид неопределенности не оказывает значительного влияния на результаты оценки воздействия, поскольку проектируемый газопровод представляет собой протяженный линейный объект с периодически действующими источниками выбросов загрязняющих веществ на период строительства, удаленный от ближайшей жилой застройки, с кратковременным воздействием.

Оценка неопределенностей воздействия на водные объекты

В период строительства и эксплуатации газопровода воздействие на поверхностные и подземные воды будет минимально, в результате чего возникновение ситуаций, влияющих на погрешность оценки (возникновение неопределенности) маловероятно.

Оценка неопределенностей при обращении с отходами

При анализе системы обращения с отходами в районе прохождения проектируемого объекта могут быть уточнены организации, специализирующиеся на утилизации и захоронении отходов, образующихся в период строительства и эксплуатации.

Оценка неопределенностей воздействия на растительный и животный мир

Наиболее значимой неопределенностью при проведении оценки воздействия на растительный и животный мир, оказываемой проектируемым объектом, является отсутствие утвержденных для растительного и животного мира экологических нормативов ПДК загрязняющих веществ и ПДУ для атмосферного воздуха. Существующие экологические нормативы носят ориентировочный характер и не имеют правового обоснования. Так же моментом неопределенности является человеческий фактор - браконьерство и сбор дикоросов строительным и эксплуатационным персоналом.

9 Предложения по мероприятиям производственного экологического контроля (мониторинга)

Проведение экологического контроля (мониторинга) за характером изменения всех компонентов экосистемы осуществляется природопользователем в соответствии с федеральными законами «Об охране окружающей среды», «Об охране атмосферного воздуха», «Об отходах производства и потребления», а также другими законодательными и нормативно-правовыми актами.

В соответствие с требованиями статьи 67 Федерального закона от 10.01.2002 № 7-ФЗ «Об охране окружающей среды» и на основании Приказа Министерства природных ресурсов и экологии РФ от 18 февраля 2022 г. №109 «Об утверждении требований к содержанию программы производственного экологического контроля, порядка и сроков представления отчета об организации и о результатах осуществления производственного экологического контроля», программа производственного экологического контроля должна разрабатываться и утверждаться юридическими лицами и индивидуальными предпринимателями, осуществляющими хозяйственную и (или) иную деятельность на объектах I, II и III категорий, по каждому объекту с учетом его категории, применяемых технологий и особенностей производственного процесса, а также оказываемого негативного воздействия на окружающую среду.

Согласно Постановлению Правительства РФ от 31 декабря 2020 г. № 2398 «Об утверждении критериев отнесения объектов, оказывающих негативное воздействие на окружающую среду, к объектам I, II, III и IV категорий» исходя из сроков строительства проектируемый объект на период строительства (исходя из сроков строительства) относится к *IV категории*.

На период эксплуатации проектируемый объект относится к *IV категории* - объект, оказывающий незначительное негативное воздействие на окружающую среду.

Согласно пункту 4 статьи 4.2 Федерального закона от 10.01.2002 № 7-ФЗ присвоение объекту, оказывающему негативное воздействие на окружающую среду, соответствующей категории осуществляется при его постановке на государственный учет объектов, оказывающих негативное воздействие на окружающую среду.

В соответствии с пунктами 1, 2 статьи 69.2 Федерального закона от 10.01.2002 № 7-ФЗ объекты НВОС подлежат постановке на государственный учет юридическими лицами и индивидуальными предпринимателями, осуществляющими хозяйственную и (или) иную деятельность на указанных объектах, на основании заявки о постановке на государственный учет, которая подается в уполномоченные органы не позднее чем в течение шести месяцев со дня начала эксплуатации указанных объектов.

На стадии эксплуатации, постановка на государственный учет проектируемого объекта, оказывающего негативное воздействие на окружающую среду, разработка и утверждение программы производственного экологического контроля осуществляет эксплуатирующей организацией.

Экологический мониторинг – это комплексная система наблюдений за состоянием окружающей среды, оценки и прогноза изменений состояния окружающей среды под воздействием природных и антропогенных факторов.

Экологический мониторинг проводится с целью обеспечения экологической безопасности объекта и для уменьшения неблагоприятных последствий изменения состояния окружающей среды при строительстве и эксплуатации проектируемого объекта.

В процессе проведения экологического мониторинга осуществляется отслеживание экологической обстановки в зоне влияния рассматриваемого объекта и проводится сопоставление фоновой и фактической ситуации.

9.1 Период строительства

Строительство газопровода и сопутствующих сооружений, как источников техногенного воздействия, окажет существенное влияние на состояние окружающей среды. Это связано с разнообразными источниками техногенного воздействия на компоненты природной среды.

Объектами ПЭКиЭМ являются объекты окружающей среды: атмосферный воздух, поверхностные воды водных объектов, включая их водоохранные зоны, почвенный покров, растительный покров, геологическая среда, а также виды негативного воздействия: использование воды на хозяйственно-питьевые и производственные нужды, сточные воды, выбросы загрязняющих веществ, отходы производства и потребления, физические факторы воздействия.

9.1.1 Мониторинг атмосферного воздуха

Влияние на атмосферный воздух на период строительства будет незначительным и кратковременным, т. к. строительные-монтажные работы имеют передвижной характер, производятся последовательно и не совпадают во времени, загрязняющие вещества, выбрасываемые в атмосферу, носят кратковременный характер на протяжении всей трассы. Уровень загрязнения атмосферного воздуха, при выполнении работ по строительству с максимальным использованием строительной техники не превысит предельно допустимые концентрации (ПДК), установленные для территорий населенных мест и 0,8 ПДК для территории ООПТ, что соответствует требованиям СанПиН 2.1.3684-21 «Санитарно-эпидемиологические требования к содержанию территорий городских и сельских поселений, к водным объектам, питьевой воде и питьевому водоснабжению, атмосферному воздуху, почвам, жилым помещениям, эксплуатации производственных, общественных помещений, организации и проведению санитарно-противоэпидемических (профилактических) мероприятий».

Разработка специальных мероприятий по снижению и минимизации негативного воздействия на атмосферный воздух в период строительства не требуется. После окончания строительных работ качество атмосферного воздуха вернется к фоновым значениям.

Оценка влияния на атмосферный воздух на период строительства характеризуется как экологически допустимое.

В соответствии со частью 3 ст. 23 Федерального закона от 04.05.1999 N 96-ФЗ (ред. от 08.12.2020) "Об охране атмосферного воздуха" территориальные органы федерального органа исполнительной власти в области охраны окружающей среды совместно с территориальными органами федерального органа исполнительной власти в области гидрометеорологии и смежных с ней областях устанавливают и пересматривают перечень объектов, владельцы которых должны осуществлять мониторинг атмосферного воздуха.

Поскольку проектируемый объект отсутствует в Перечне объектов, расположенных на территории Орловской области, владельцы которых должны осуществлять мониторинг атмосферного воздуха, проведение мониторинга атмосферного воздуха в период строительства нецелесообразно.

9.1.2 Мониторинг физических факторов воздействия

На основании выполненных расчетов можно утверждать, что шумовое воздействие проектируемого объекта на прилегающие территории допустимо и соответствует требованиям

СП 51.13330.2011 Защита от шума. Актуализированная редакция СНиП 23.03-2003 и СанПиН 2.1.3684-21, а также требованиям федерального закона № 384-ФЗ от 30.12.2009 г. «Технический регламент о безопасности зданий и сооружений».

Так как шумовое воздействие на объектах работ носит ограниченный и временный характер, а также в связи с постоянным перемещением строительной техники вдоль трассы, непродолжительности строительно-монтажных работ, проведение мониторинга уровня шума в период строительства нецелесообразно.

9.1.3 Мониторинг процессов образования отходов производства и потребления

Целью мониторинга является оценка комплекса мероприятий по соблюдению экологических, санитарных и противопожарных требований законодательства Российской Федерации в области обращения с отходами.

Контролируемые параметры. Для оценки процессов обращения с отходами рекомендуется проведение визуальных наблюдений, при которых осуществляется:

- учет образовавшихся, использованных, обезвреженных, переданных другим лицам или полученных от других лиц, а также размещенных отходов;
- контроль процессов сбора, накопления и периодичности вывоза отходов;
- определение количества, состава и класса опасности образующихся отходов;
- обследование объектов временного накопления отходов и прилегающей территории (целостность конструкций, степень заполнения, загрязнение/захламление прилегающей территории и др.).

Наблюдения в области обращения с отходами осуществляются по мере их образования и накопления в течение всего периода строительства.

Наблюдательная сеть (места контроля). Наблюдения в области обращения с отходами рекомендуется осуществлять в местах временного накопления отходов производства и потребления.

Методы наблюдений и исследований. Визуальные наблюдения за выполнением экологических, санитарных, противопожарных и нормативно-технических требований сбора, накопления и передачи отходов осуществляются согласно СанПиН 2.1.3684-21, Приказа №1028 от 08.12.2020 «Об утверждении порядка учета в области обращения с отходами». Наблюдения осуществляются визуально при движении по маршруту с остановкой в пунктах, где обнаруживаются отходы, с применением (при необходимости) средств измерения (для определения количества/объемов отходов).

9.1.4 Мониторинг водоохранной зоны водотоков и поверхностных вод

Т.к. трасса проектируемого газопровода не пересекает поверхностные водные объекты, то **мониторинг водоохранной зоны и поверхностных вод не предусматривается.**

9.1.5 Мониторинг почв и земель

Целью мониторинга является изучение современного состояния земельных угодий и почвенного покрова в полосе отвода проектируемого газопровода.

Задачи мониторинга:

- оценка состояния почвенного покрова в зоне влияния строительных работ;
- контроль загрязнения почвенного покрова в зоне влияния строительных работ;
- контроль эффективности процессов рекультивации нарушенных земель (технического и биологического этапов).

Объектом мониторинга является почвенный покров на трассе строительства газопровода.

В связи с тем, что после технического и биологического этапов рекультивации проводится контроль почв и земель по трассе проектируемого газопровода, то мониторинг земель в рамках ПЭМ (К) не проводится.

Подробная информация о контролируемых параметрах, периодичности, количествах проб представлена в томе 6.2 «Рекультивация земель» (5175.071.П.0/0.0002-РЗ).

Затраты на отбор проб учтены в смете на мониторинг рекультивируемых земель и представлены в томе 6.2 «Рекультивация земель» (5175.071.П.0/0.0002-РЗ).

9.1.6 Мониторинг растительного и животного мира

При **мониторинге растительного мира** оценивается состояние растительного мира, включенного в Красную книгу РФ, а также региональный список охраняемых растений и прогноз состояния редких видов растений и их места произрастания в зоне воздействия.

На основании данных Инженерно-экологических изысканий, в пределах рассматриваемого участка, виды растений, занесенные в Красную книгу, не отмечены.

Проведение **мониторинга растительного мира** не предусматривается.

При **мониторинге животного мира** оценивается состояния популяций животных, включенных в Красную книгу РФ, а также региональный список охраняемых животных и прогноз состояния популяций редких видов животных и их местообитаний в зоне воздействия.

Наличие животных, включенных в Красную книгу РФ, а также региональный список охраняемых животных по трассе отсутствует.

Проведение **мониторинга животного мира** не предусматривается.

9.1.7 Мониторинг геологической среды и опасных геодинамических процессов

Целью мониторинга является своевременное информационное обеспечение контроля состояния геологической среды, испытывающей воздействие объектов строительства газопровода для оценки состояния недр и прогноза изменения этого состояния активизацию опасных геологических процессов, под воздействием различных объектов хозяйственной деятельности.

В задачи мониторинга входит:

- получение, обработка и анализ данных о состоянии геологической среды;
- оценка состояния геологической среды и прогнозирование ее изменений;
- своевременное выявление и прогнозирование развития природных и техногенных процессов, влияющих на состояние объектов газопровода;
- разработка, реализация и анализ эффективности мероприятий по обеспечению экологически безопасного функционирования объектов строительства газопровода и по предотвращению или снижению негативного воздействия опасных геологических процессов;
- регулярное информирование органов государственной власти и недропользователей об изменениях состояния геологической среды в установленном порядке.

Мониторинг геологической среды (МГС) включает в себя в рамках ПЭМ контроль за развитием опасных геологических процессов на территории объекта.

Источниками опасных геологических процессов и, соответственно, объектами мониторинга, являются территории активного проявления экзогенных геодинамических процессов.

В пределах участка проектируемого строительства газопровода специфические грунты не обнаружены.

Инженерно-геологические процессы и явления, способные отрицательно влиять на устойчивость проектируемого объекта, отсутствуют.

В ходе рекогносцировочного обследования исследуемой территории непосредственно на участке проектируемого газопровода поверхностных проявлений активных опасных геологических и инженерно-геологических процессов не выявлено. Форм микрорельефа, характерных для районов распространения специфических грунтов (просадочных, засоленных, карстовых и т.д.) не отмечено.

При соблюдении строительных норм, применении мероприятий инженерной защиты, активизация опасных геологических процессов будет минимальной.

Для минимизации воздействия на грунты, поверхностные и подземные воды необходимо выполнять следующие мероприятия:

- производство земляных работ в сухое время года (разработка траншей в период отсутствия осадков);
- организация поверхностного стока от строительных площадок, с целью недопущения обводнения и заболачивания территорий, уменьшающих несущую способность грунтов в основании линейного сооружения;
- ограничение выработки земляных масс, в период выпадения атмосферных осадков из расчёта сменной (не более одной смены) укладки и засыпки трубопровода;
- планировка и укрепление склонов оврагов технической и биологической рекультивацией;
- исключение формирования на склонах водных потоков вдоль трассы проектируемого газопровода организацией водоотвода при планировке строительной полосы;
- мероприятия по исключению сброса загрязненных вод на рельеф;
- осуществление заправки строительной техники на передвижном заправочном пункте, оборудованном герметичными затворами сливного шланга, для исключения проливов горюче-смазочных материалов.

Можно сделать вывод, что загрязнение подземных вод будет незначительным. Для его контроля достаточно мероприятий, принятых в рамках контроля почв и поверхностных вод.

При эксплуатации газотранспортной системы негативного воздействия на земельные ресурсы и подземные воды не оказывается, т.к. объект является герметичной системой, заглубленной в грунт.

Следовательно, разработка решений отдельно по контролю подземных вод в рамках настоящего объекта не целесообразна. Наблюдения за геологической средой реализованы в рамках общего контроля опасных геологических процессов (ОГП).

9.2 На стадии эксплуатации

Производственный экологический контроль (мониторинг) по проектируемому объекту является составной частью производственного экологического контроля (мониторинга), подлежащего осуществлению в эксплуатирующей организации.

В период штатной эксплуатации газопровода не происходит негативного влияния на атмосферный воздух, почву, водные объекты, растительный и животный мир. Негативное воздействие может быть оказано только обслуживающим персоналом при профилактических и ремонтных работах на инженерных коммуникациях.

Основной целью ПЭК(М) в период эксплуатации является автоматизированное получение и своевременное обеспечение руководства природоохранной службы предприятия достоверной информацией об экологическом состоянии в зоне проектируемых объектов путем сбора измерительных данных, интегрированной обработки и анализа этих данных, распреде-

ления результатов мониторинга между пользователями, принятие своевременных технических решений, а также выполнение организационных мероприятий по уменьшению или исключению негативных последствий воздействия на окружающую среду.

В задачи ПЭК(М) в процессе эксплуатации входит:

- осуществление регулярных и длительных наблюдений за состоянием компонентов природной среды и оценка их изменения;

- анализ и обработка полученных в процессе мониторинга данных.

Результаты ПЭК(М) используются в целях:

- контроля соответствия воздействия при эксплуатации объектов на различные компоненты природной среды предельно допустимым нормативным нагрузкам;

- контроля соответствия состояния компонентов природной среды санитарно-гигиеническим и экологическим нормативам;

- разработки и внедрения мер по охране окружающей среды.

Структурная организация ПЭК(М) по объекту проектирования ориентирована на сложившуюся организационную структуру управления природоохранной деятельностью эксплуатирующей организации с учетом предусмотренных проектных решений по организации управления производством и штатам.

Основной задачей эксплуатационного персонала по реализации ПЭК(М) для проектируемых объектов является оперативный контроль экологической ситуации контролируемого объекта, в том числе:

- контроль видов негативного воздействия объекта проектирования на окружающую среду;

- мониторинг экологического состояния компонентов природной среды в зоне ответственности объекта;

- сбор, обработка и архивирование мониторинговых данных, ведение баз данных;

- формирование оперативных и сводных отчетных документов;

- предоставление информации пользователям;

- формирование предложений по обеспечению экологической безопасности объекта;

- контроль за работой системы в целом;

- эксплуатация и техническое обслуживание элементов системы;

- взаимодействие организационных структур ПЭК(М) с природоохранными и технологическими службами объекта.

10 Резюме нетехнического характера

Оценка воздействия на окружающую среду проекта «Газопровод межпоселковый к с. Городецкое Колпнянского района Орловской области», планируемого к реализации, проводилась в соответствии с действующими на территории Российской Федерации нормативно-правовыми документами.

Целью намечаемой деятельности является обеспечение газоснабжения населенных пунктов Колпнянского района Орловской области. Природный газ используется как топливо для отопления, горячего водоснабжения, пищевого приготовления жилого фонда и социальной сферы.

Точка подключения проектируемого газопровода, согласно техническим условиям на присоединение №40495 от 29.09.2024 АО «Газпром газораспределение Орел», в строящийся подземный газопровод высокого давления к жилым домам №13.14 д. Скородумка Колпнянского района Орловской области диаметром 63 мм (ГРС Колпна) осуществляется седловым Т-образным отводом без снижения давления газа 63х63.

За конечную точку трассы приняты ограждения проектируемой площадки ГРПШ.

Анализ собранных литературных, фондовых материалов и результатов инженерно-экологических изысканий, а также оценка вероятного воздействия проектируемого объекта на окружающую среду позволили сделать следующие выводы.

В результате проведенной оценки воздействия на окружающую среду выявлена эффективность и достаточность принятых проектных решений природоохранного и экологического назначения для обеспечения охраны окружающей среды от негативного воздействия при осуществлении хозяйственной деятельности.

Территория для размещения объекта выбрана с учетом минимального воздействия на окружающую среду. Технические решения, предусмотренные проектом, представлены комплексом технологических, технических и организационных мероприятий, направленных на повышение эксплуатационной надежности, противопожарной и экологической безопасности проектируемого объекта, что позволяет, в целом, свести негативное воздействие на экосистемы к минимально возможному и локализованному площади отвода.

Влияние на атмосферный воздух на период строительства будет незначительным и кратковременным, т. к. строительно-монтажные работы имеют передвижной характер, производятся последовательно и не совпадают во времени, загрязняющие вещества, выбрасываемые в атмосферу, носят кратковременный и неизбежный характер на протяжении всей трассы. Уровень загрязнения атмосферного воздуха, при выполнении работ по строительству с максимальным использованием строительной техники не превысит предельно допустимые концентрации (ПДК), установленные для территорий населенных мест и 0,8 ПДК для зон отдыха, что соответствует требованиям СанПиН 2.1.3684-21 «Санитарно-эпидемиологические требования к содержанию территорий городских и сельских поселений, к водным объектам, питьевой воде и питьевому водоснабжению, атмосферному воздуху, почвам, жилым помещениям, эксплуатации производственных, общественных помещений, организации и проведению санитарно-противоэпидемических (профилактических) мероприятий». После окончания строительных работ качество атмосферного воздуха вернется к фоновым значениям.

Уровень загрязнения атмосферного воздуха на период эксплуатации не превысит предельно допустимые концентрации (ПДК).

Оценка влияния на атмосферный воздух на период строительства и эксплуатации характеризуется как экологически допустимое.

Акустическое воздействие от проектируемого объекта на окружающую среду будет оказываться только при строительстве объекта, и ограничиваться территорией строительной площадки, и только в дневное время. На основании выполненных расчетов можно утверждать, что шумовое воздействие проектируемого объекта на прилегающие территории допустимо и соответствует требованиям СП 51.13330.2011 Защита от шума. Актуализированная редакция СНиП 23.03-2003 и СанПиН 2.1.3684-21, а также требованиям федерального закона № 384-ФЗ от 30.12.2009 г. «Технический регламент о безопасности зданий и сооружений».

При эксплуатации проектируемого объекта, газопровод не оказывают ощутимого акустического воздействия и не способны вызвать негативные последствия для компонентов окружающей среды и здоровья населения.

Строительство и эксплуатация газопровода не повлечет изменения состояния поверхностных и подземных вод с учетом выполнения водоохранных мероприятий.

При выполнении мероприятий по охране и рациональному использованию земельных ресурсов и почвенного покрова, воздействие на земельные ресурсы и почвенный покров в период строительства газопровода будет сведено к минимуму.

При соблюдении мероприятий по сбору, использованию, обезвреживанию, транспортировке и размещению опасных отходов отрицательное воздействие проектируемого объекта на окружающую среду при складировании (утилизации) отходов будет максимально снижено, при эксплуатации загрязнение окружающей среды отходами производства и потребления не происходит.

Реализация проекта является важным экологическим и социально-экономическим мероприятием, позволяющим обеспечить надежное и безаварийное снабжение природным газом населения, промышленных и коммунальных объектов Юхновского района Калужской области, а также существенно улучшить санитарно-бытовые условия проживания населения.

Реализация предлагаемых проектных решений, при выполнении природоохранных мероприятий, предусмотренных проектом, в экологическом аспекте не представляет угрозу для здоровья человека, не связана с производством экологически опасной продукции и не приведет к необратимым изменениям в природной среде, как в период строительства, так и в период эксплуатации газотранспортной системы.

Анализ возможных последствий реализации проекта показал, что осуществление намечаемой деятельности при выполнении законодательных и нормативных требований, применении технико-технологических проектных решений, оптимальных с экологических позиций, соблюдении рекомендованных природоохранных мероприятий является допустимым.

